



ENSEIGNEMENT SUPERIEUR ET RECHERCHE APPLIQUEE EN SCIENCES ET PRATIQUES MÉDICALES MIXTES

Filière de Médecine Mixte FMM

Coalition entre les sciences et pratiques médicales modernes et traditionnelles

Filière de Bio-Ingénierie Médico –Environnementale FBIME

Protection de la biodiversité et l'environnement et développement des techniques d'exploitation durable de la flore et faune

Filière des Sciences Pharmaceutiques FSP

Option Galénique

CENTRE OMNITHÉRAPEUTIQUE AFRICAIN

1Rue COA, 08 B.P 81718 LOME TOGO / E-mail: coa@coa-ag.com
TEL: 0022897588479 / 0022870426783/ Whatsapp: 0022893878289
www.coa-ag.com



**CENTRE
OMNITHERAPEUTIQUE
AFRICAIN**



Centre Omnithérapeutique Africain C.O.A

Créé conformément aux dispositions de la loi portant statuts des universités au TOGO et la loi 2009/007- du 15 mai 2009 portant Code de la Santé Publique de la République Togolaise, le Centre Omnithérapeutique Africain (COA) est un établissement privé d'enseignement supérieur à caractère scientifique, culturel et professionnel, fondé sur la collaboration et l'interdisciplinarité entre chercheurs universitaires, médecins, tradithérapeutes, pharmaciens, agronomes, religieux, juristes, acteurs de la santé et de l'écologie.. Le COA est officiellement reconnu en 2014 au TOGO entant qu 'Etablissement d 'Enseignement Supérieur en Sciences et Pratiques Médicales Mixtes sous **Arrêté No : 062MESR/SG/DES.**

Le COA est particulièrement orienté vers la formation, l'étude, surtout l'enseignement supérieur et la recherche appliquée en Science et Pratique Médicales Mixtes (La Conciliation entre les sciences et pratiques médicales traditionnelles et modernes)

Le COA est un cadre d'identification, de centralisation, d'harmonisation et de valorisation des connaissances, des techniques thérapeutiques pour un développement sanitaire durable garantissant sûreté, qualité, efficacité et accessibilité. Le COA affirme sa vocation laïque et indépendante de toute emprise politique, religieuse ou idéologique. Il tend à assurer l'objectivité du savoir. Il respecte la diversité des opinions. Le COA garantit aux chercheurs, à tous les personnels, ainsi qu'aux étudiants, l'exercice des libertés intellectuelles. Il sanctionne toute atteinte à ces libertés commise dans son enceinte. Le COA affirme sa vocation à porter au plus haut niveau international sa mission de service d'enseignement, de recherche, de rationalisation et d'exploitation des potentialités ethno-thérapeutiques, de protection de la santé, de l'environnement, des connaissances et de la culture. Attaché à la démocratisation de l'enseignement supérieur, il se fixe pour but de former des étudiants hautement qualifiés.

CENTRE OMNITHERAPEUTIQUE AFRICAIN

ENSEIGNEMENT SUPERIEUR ET RECHERCHE APPLIQUEE EN SCIENCES ET PRATIQUES MÉDICALES MIXTES

Le monde contemporain est confronté d'une part à l'émergence et à la réémergence de certaines maladies et d'autres part aux effets indésirables des médicaments de synthèse et à la résistance des germes face aux antibiotiques classiques entraînant une crise de confiance entre médecin, pharmacien et patient. De plus en plus, des centres hospitaliers s'ouvrent aux thérapies non conventionnelles dans la gestion des maladies chroniques.

Dans le monde en développement, les estimations actuelles de l'OMS indiquent que pour 80% des populations, la médecine traditionnelle est la principale source, parfois l'unique source de soins de santé. Même Les sociétés développées retournent progressivement vers les remèdes naturels principalement vers les phytomédicaments. Ce retour entraîne une réorientation des sciences médicales et pharmaceutiques vers l'exploitation des substances naturelles particulièrement des plantes possédant des propriétés curatives ou préventives à l'égard des maladies humaines ou animales

Contrairement aux pays asiatiques et occidentaux, le continent africain n'a pas mis en place un programme efficace de développement des compétences scientifiques et des métiers qui s'intéressent à la valorisation de la médecine africaine ainsi que des métiers de conservation, de production et d'exploitation durable de la richesse biologique médicinale et des savoir-faire thérapeutiques africains.

Heureusement les récents progrès technologiques entraînent de nouvelles compréhensions des phénomènes naturels, biologiques et physiques, poussant l'homme moderne à la restructuration de sa pensée et au développement de nouveau paradigme. Ainsi nous assistons aux bouleversements scientifiques et aux progrès technologiques qui nous imposent une refondation des sciences et pratiques médicales et de la recherche biomédicale.

Pour s'adapter à ce changement de paradigme, le Centre Omnithérapeutique Africain (COA) est convaincu qu'une formation médicale et scientifique conciliant les systèmes sanitaires traditionnels et modernes s'impose aux étudiants de la science de la santé et de l'environnement. Heureusement les programmes de développement sanitaires des pays africains encouragent une telle collaboration entre la médecine



**CENTRE
OMNITHERAPEUTIQUE
AFRICAIN**

MISSION DU COA

Le Centre Omnithérapeutique Africain a pour objectifs de promouvoir le développement sanitaire durable à travers la formation des praticiens en sciences et pratiques médicales mixtes. La mission du COA est d'assurer Santé et Environnement Sain pour Tous. En effet, il compte alors :

- Dispenser de façon permanente un enseignement supérieur en Science et pratique Médicales Mixtes
 - Développer une interdisciplinarité entre les différents acteurs
 - Mettre à la disposition des systèmes nationaux de santé, des praticiens hautement qualifiés.
 - Améliorer les connaissances et pratiques en médecine traditionnelle africaine pour leur intégration dans les systèmes nationaux de la santé.
 - Installer des jardins et conservatoires des plantes médicinales et des parcs médicinaux
 - Améliorer les médicaments traditionnels et collaborer avec les sociétés de recherche pour la mise au point de nouveaux médicaments
 - Sensibiliser la population sur les bonnes pratiques pour la protection de la santé et de l'écologie.
-

traditionnelle et la médecine moderne, ainsi que la formation, la recherche et l'intégration de la médecine traditionnelle dans le système officiel de santé.

Afin de contribuer au développement sanitaire durable en Afrique que le COA a mis en place un programme innovant de sciences de la santé et de l'environnement offrant un cursus universitaire conciliant les sciences scolaires classiques aux sciences ethnomédicales. Ce programme est dénommé Sciences et Pratiques Médicales Mixtes. Il inclut une initiation précoce aux recherches cliniques et ethnomédicales, aux pratiques médicales modernes et traditionnelles, apte à former un corps de professionnels possédant une triple compétence médicale, ethnomédicale et scientifique.

L'adéquation de la formation sanitaire et environnementale aux contextes du troisième millénaire et aux besoins de la population est la première préoccupation du COA. Trois filières sont disponibles au COA à savoir :

- **La Filière de Médecine Mixte FMM** (Coalition entre la
- **FBIME** (Protection de la biodiversité et l'environnement et développement des techniques d'exploitation durable de la flore et faune)
- **La Filière des Sciences Pharmaceutiques FSP** option Galénique

Pour assurer un enseignement de qualité en système LMD, le COA dispose de quatre départements: Institut des Sciences et Pratiques Médicales Mixtes ISPMM, Clinique de Médecine Mixte CMM. Unité de Recherche et d'Amélioration des Produits URAP, deux Jardins et Conservatoires des Plantes Médicinales Africaines JCPMA de 44 hect et 7 hect 72 ares.

Ces départements interviennent harmonieusement dans la formation des étudiants à travers trois filières. Le COA dispose aussi d'un réseau interdisciplinaire de collaborateurs, d'enseignants expérimentés et des spécialités. Il met également en place des partenariats nationaux et internationaux avec des universités et structure de recherche.





**CENTRE
OMNITHERAPEUTIQUE
AFRICAIN**

COMPOSANTES DU COA

Le COA est composé d'un Institut Supérieur des Sciences et Pratiques Médicales Mixtes (ISSPMM), d'une Unité de Recherche et d'Amélioration des Produits (URAP), d'un Jardin et Conservatoire des Plantes Médicinales Africaines (JCPMA), d'une Clinique de Médecine Mixte, d'un Réseau d'Echanges et de Valorisation des Savoirs (REVS) et d'une Direction Générale

Dans l'exercice de ses missions, les différentes composantes jouissent d'une autonomie scientifique et pédagogique pour mieux orienter la politique de formation et de recherche définie par les instances du COA. Elles coopèrent pour la planification verticale et horizontale des programmes d'étude.



INSTITUT DES SCIENCES ET PRATIQUES MEDICALES MIXTES (ISPMM)

Dans le cadre des orientations définies par le conseil d'administration et en étroite collaboration avec l'ensemble des composantes du COA, l'Institut Supérieur des Sciences et Pratiques Médicales Mixtes (ISSPMM) s'est vu confier une action interne d'impulsion, de conseil, d'élaboration des programmes d'étude, d'organisation et de conduite de formations, d'évaluation des étudiants et d'une action externe de relation académique avec les partenaires et les publics concernés.

Il s'occupe de l'étude des dossiers, des relations avec les Centres Hospitaliers et des Entreprises en vue de préparer et de favoriser l'insertion professionnelle des étudiants. L'Institut recueille et diffuse auprès des étudiants des offres de stages et d'emploi. Il assiste les étudiants dans leur recherche de stages et de premier emploi. Il contribue à la définition de la perspective professionnelle des diplômés et à l'élaboration de modules de formation préparant à l'insertion.

L'Institut Supérieur des Sciences et Pratiques Médicales Mixtes (ISSPMM) est sis au COA derrière l'UCAO à Sanguera

La pratique des activités physiques, sportives et culturelles au sein de l'Institut favorise une vie équilibrée aussi bien pour les étudiants que pour les personnels administratifs du COA.



**CENTRE
OMNITHERAPEUTIQUE
AFRICAIN**

L'accès à une médecine appropriée et aux médicaments efficaces, inoffensifs et moins coûteux constitue un défi identitaire, sanitaire et économique pour chaque peuple et surtout pour les pays africains car ils disposent d'énormes ressources biogénétiques et de savoir-faire thérapeutiques.



UNITE DE RECHERCHE ET D'AMELIORATION DES PRODUITS (URAP)

Dans l'optique de développer l'esprit de recherche en Sciences et Pratiques Médicales Mixtes, en Médecine Traditionnelle et en Médecine moderne ou Conventionnelle, et d'améliorer la couverture sanitaire, le COA a confié à l'Unité de Recherche et d'Amélioration des Produits (URAP) le rôle d'initier et de coordonner des programmes de recherches appropriés aux réalités africaines en utilisant la rigueur scientifique pour comprendre et valoriser les savoirs traditionnels empiriques dans une certaine mesure. L'objectif final étant la sécurité, l'efficacité, la qualité et l'accessibilité économique des produits qui découlent de ces savoirs traditionnels.

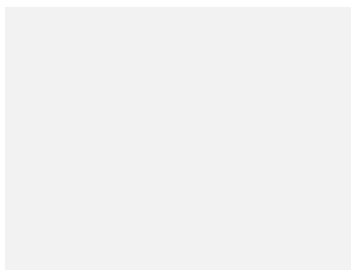
La stratégie de valorisation des ressources implique tout d'abord les connaissances traditionnelles. L'URAP travaillent étroitement avec les praticiens de la Médecine traditionnelle et de la Médecine conventionnelle. L'URAP met en place des programmes de recherche abordant la toxicité ; l'activité pharmacologique des médicaments traditionnels; la phytochimie dans la standardisation des phytomédicaments, la formulation galénique, les suivis cliniques avec les structures hospitalières partenaires, la production du médicament et la mise sur le marché, le contrôle de qualité, la pharmacovigilance

Pour mener à bien ses programmes, l'URAP collabore avec des structures de recherches nationales et internationales. L'Unité de Recherche et d'Amélioration des Produits URAP est sis au COA derrière l'UCAO à Sanguera





**CENTRE
OMNITHERAPEUTIQUE
AFRICAIN**



JARDIN ET CONSERVATOIRE DES PLANTES MEDICINALES AFRICAINES (JCPMA)

Tout développement sanitaire durable doit passer obligatoirement par une gestion et une protection des ressources que la nature a gratuitement mises à notre disposition. Dans le cadre des orientations définies par le conseil d'administration et en étroite collaboration avec l'ensemble des composantes du COA, le COA installe dans la nature des Jardins et conservatoires des plantes médicinales africaines, un Herbarier et une base de données sur les plantes. Ce sont des espaces de beauté naturelle. C'est également des meilleurs cadres de sensibilisation sur notre patrimoine végétal parfois menacé, des cadres de formation et de développement des techniques naturelles de culture et de vulgarisation des plantes médicinales et de préservation de la biodiversité.

D'une superficie de 44 hectares, le premier Jardin et Conservatoire des Plantes Médicinales Africaines sis à Danyi Mipassem abrite le projet du Parc Médicinal MEDPARC. Le Second jardin se trouve à Djamde dans la région de la Kara et possède une superficie de 7 hectares 72 ares

Les JCPMA sont destinés aux apprenants et aux visiteurs. Les étudiants bénéficieront des ateliers de formation en Ethnobotanique et Médicoforesterie. Des séminaires sur la gestion et la protection des ressources naturelles y seront régulièrement organisés.





**CENTRE
OMNITHERAPEUTIQUE
AFRICAIN**



CLINIQUE DE MEDECINE MIXTE (CMM)

Dans le cadre des orientations définies par le Conseil d'Administration et en étroite collaboration avec l'ensemble des composantes du COA, la Clinique de Médecine Mixte concilie les différentes pratiques médicales traditionnelles et conventionnelles, consolide la formation pratique des étudiants en insistant sur l'aspect interdisciplinaire de la pratique médicale. Elle administre des soins et donne des conseils aux patients. Dans la clinique de la Médecine Mixte, les maladies aiguës aussi bien que les maladies chroniques sont traitées.

Les pratiques utilisées par la CMM peuvent être découpées en domaines principaux :

- Les systèmes traditionnels de médecine: la phytothérapie, l'acupuncture, la naturopathie,
- Le système moderne de médecine: les tests cliniques, les soins médicaux et la chirurgie,
- L'harmonie en soi: La psychothérapie, l'hypnose médicale, la méditation, la relaxation
- Les méthodes de manipulation du corps: le massage, l'ostéopathie, le Dorn...
- Les thérapies biologiques : l'homéopathie, la diététique, la médecine quantique
- Les Activités physiques et santé ; musicothérapies

Dans les cas de tests et soins pointus demandant des appareils très onéreux, le CMM se réfère aux centres partenaires spécialisés





**CENTRE
OMNITHERAPEUTIQUE
AFRICAIN**



*Une plateforme ouverte
entre enseignants
chercheurs,
collaborateurs du COA,
les sympathisants et la
population*

*Pour faciliter le
regroupement et le
partage des expériences
et des idées afin de
mettre en commun les
ressources et l'expertise,
d'évaluer ses services et
d'être plus efficace*

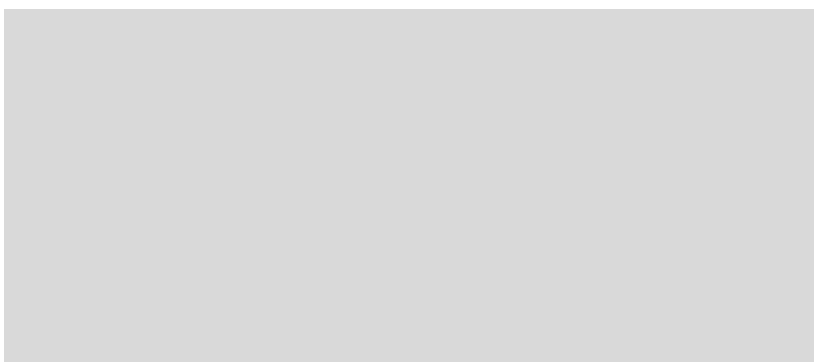
LE RESEAU D'ÉCHANGE ET DE VALORISATION DES SAVOIRS (REVS)

Le COA développe sa vocation interdisciplinaire et universaliste à travers cette association des collaborateurs et sympathisants dénommé réseau d'Échange et de Valorisation des Savoirs.

L'une des missions du REVS est l'organisation des échanges nationaux et internationaux par le biais des assises, des conférences, des ateliers etc. entre les enseignants chercheurs, les doctorants, les étudiants, les tradithérapeutes et le public intéressé par les savoirs traditionnels.

Des thèmes variés sont débattus : le respect de la diversité culturelle, l'enrichissement de l'enseignement supérieur par l'introduction des matières liées aux savoirs ancestraux, la préservation de la biodiversité, la réflexion sur un système de protection des savoirs ancestraux dans le domaine de la santé.

Le REVS contribue à la mise en œuvre de la politique documentaire définie par le COA. et apporte son concours à la constitution des médiathèques et bibliothèques et aux bases de données qui lui sont associées. Il réalise des projets à but non lucratifs.





CENTRE
OMNITHERAPEUTIQUE
AFRICAIN

CENTRE OMNITHERAPEUTIQUE AFRICAIN

CADRE IDÉAL DE COLLABORATION ET D'INTERDISCIPLINARITÉ

*Un plateau technique à la
taille de ses ambitions.*

*La grandeur et l'ampleur
de la mission du COA le
pousse à développer une
interdisciplinarité et
collaboration entre
plusieurs acteurs de la
santé et de
l'environnement.*





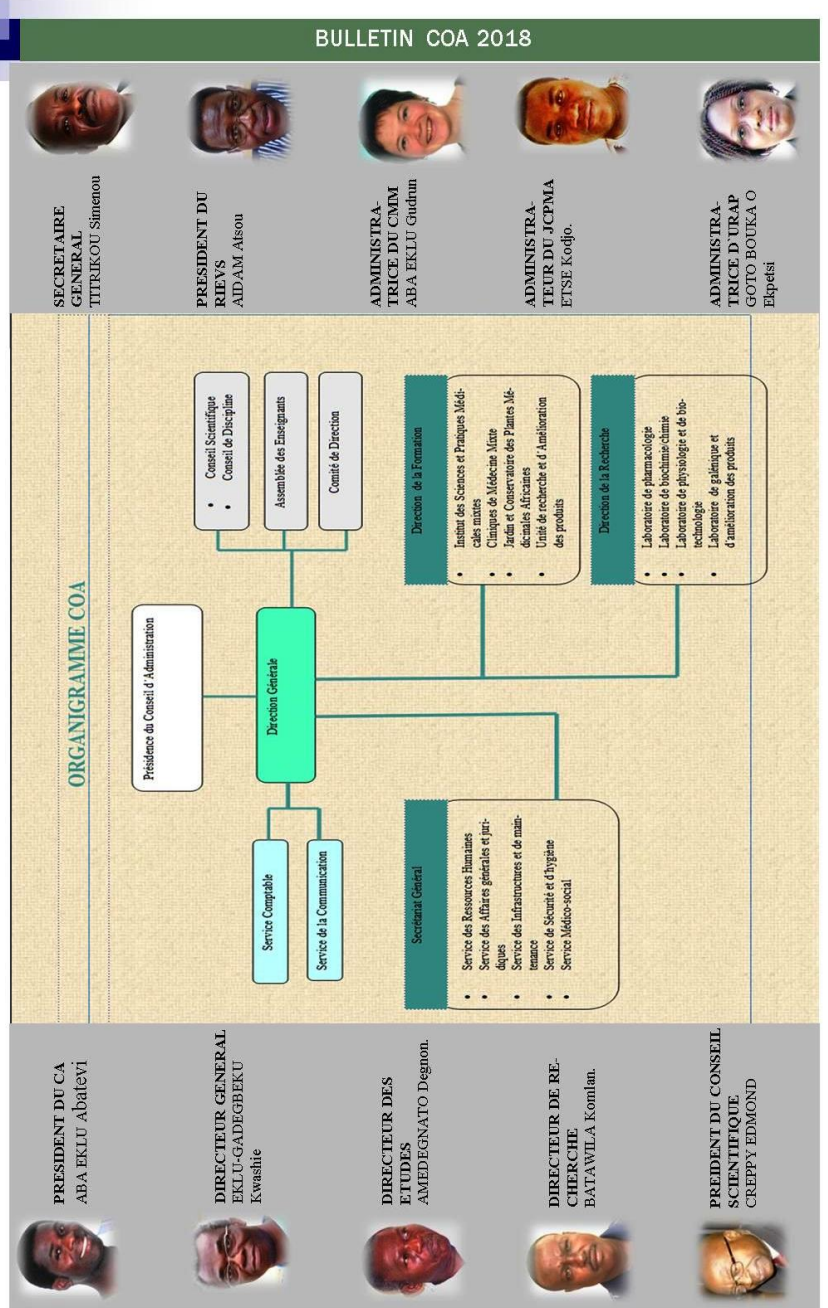
**CENTRE
OMNITHEAPEUTIQUE
AFRICAIN**

COA

VALEURS

Les valeurs du COA résident dans le degré élevé de confiance et d'interdisciplinarité, dans l'engagement profond en faveur de l'environnement et de la santé et dans la vision humaniste et multidimensionnelle de l'homme

ORGANIGRAMME COA 2018





CENTRE
OMNITHERAPEUTIQUE
AFRICAIN



CENTRE
OMNITHERAPEUTIQUE
AFRICAIN

CENTRE OMNITHERAPEUTIQUE AFRICAIN

INSTITUT DES SCIENCES ET PRATIQUES MEDICALES MIXTES

ENSEIGNEMENT SUPERIEUR AU COA

L'Institut des Science et Pratique Médicales (ISPMM) est le département du COA qui administre l'enseignement supérieur en Science et Pratique Médicales.

En raison de l'intérêt grandissant des patients pour les thérapies naturelles dites traditionnelles, il devient nécessaire pour le système éducatif et sanitaire de mettre en place un cadre de recherche et d'enseignement supérieur en sciences et pratiques médicales mixtes. C'est dans cette optique que le COA à travers l'ISPMM a ouvert en 2013 ses portes aux nouveaux bacheliers et étudiants. Les Filières disponibles au COA sont

- *Filière de Médecine Mixte (coalition entre la Médecine moderne et la Médecine Traditionnelle)*
- *Filière de Bio-Ingénierie Médico-environnementale*
- *Sciences pharmaceutiques option galénique*

OBJECTIF D'ISPMM-COA

L'objectif général est de mettre à la disposition des systèmes nationaux et internationaux de santé, des praticiens familiarisés au système de référence et pratiquant à la fois la médecine dite conventionnelle et celle dite traditionnelle.

De façon spécifique l'ISPMM-COA veut :

- Assurer l'enseignement supérieur et la recherche en sciences et pratiques médicales mixtes et en Médecine Mixte.
- Assurer un enseignement de diverses thérapies et pratiques modernes qu'anciennes, améliorées et adaptées aux systèmes sanitaires officiels.
- Aider les Médecins et les Thérapeutes déjà professionnels à accroître leur champ d'expérience en conciliant pratiques traditionnelles et modernes pour l'acquisition d'un savoir-faire universel compatible aux réalités du troisième millénaire
- Recycler des thérapeutes traditionnels africains en sémiologie
- Soutenir les étudiants dans l'élaboration des projets thérapeutiques ou de recherche en science médicale
- Constituer une banque de données en médecine mixte
- Sensibiliser la population sur la protection de la santé et de l'environnement

L'adéquation des formations aux réalités culturelles, économiques, écologiques, scientifiques constitue un atout majeur pour la mise en place des initiatives privées par les récipiendaires.



CENTRE
OMNITHERAPEUTIQUE
AFRICAIN

En dehors de la création d'emploi, et l'ouverture d'un enseignement aux particuliers, le COA à travers ISPMM veut offrir surtout un cadre cohérent pour prouver que le médecin du troisième millénaire est celui qui pratique à la fois la médecine conventionnelle et la médecine traditionnelle: la Médecine Mixte

Les élites de l'ISPMM-COA auront pour mission d'asseoir une véritable médecine, de protéger l'environnement et d'instaurer un climat de dialogue et de collaboration entre les différents systèmes de soins.

Toutefois il faut noter que l'ISPMM-COA est un cadre de rationalisation des connaissances et techniques thérapeutiques traditionnelles. Il exploite des connaissances multidisciplinaires en l'occurrence des médecines traditionnelles, de la médecine conventionnelle et de la technologie moderne. Il est la première collaboration mondiale entre médecins, tradithérapeutes et chercheurs universitaires et un espace de formation, d'étude et de recherche sur des thérapies naturelles et alternatives.

L'ISPMM-COA donne aussi l'opportunité aux médecins et aux pharmaciens du système conventionnel d'acquérir des connaissances en thérapies traditionnelles ou d'approfondir leurs recherches sur les substances naturelles.

Il organise également des actions sociales d'éducation à la santé et l'écologie ainsi que des recyclages des praticiens de la médecine traditionnelle, des conférences sur les différents enjeux sanitaires et écologiques

L'Institut des Sciences et Pratiques Médicales Mixtes permet d'une part, à chacun (pas « à chacun » mais « à chaque pratique » d'apprendre à connaître ses limites, d'autre part à sécuriser la vie des patients par la formation des acteurs de santé compétents et responsables d'une médecine abordable, écologique, accessible, compatibles et applicables aux réalités de leur milieu et aux exigences du troisième millénaire.

SYSTEME D'ENSEIGNEMENT

Conformément au projet portant institution du système Licence, Master, Doctorat (système LMD) dans l'enseignement supérieur au Togo adopté au conseil des ministres du 25 juin 2008, l'enseignement à l'ISPMM-COA se réalise en système LMD qui permettra aux étudiants d'accéder valablement aux systèmes sanitaires nationaux et internationaux.

Les *Sciences et Pratiques Médicales Mixtes* regroupent des connaissances et pratiques des sciences médicales classiques et des connaissances endogènes ethnomédicales. La pratique de la Médecine Mixte, de la Bio-Ingénierie Médico-Environnementale et de la Science Pharmaceutique du COA, est subordonnée aux années d'études universitaires et à l'obtention du diplôme universitaire de Master en Science et Pratique Médicales Mixtes.

❖ PARCOURS

Le parcours est composé d'un ensemble d'unités d'enseignement (UE) capitalisables abordées dans un ordre logique et cohérent.

❖ LES CREDITS

Les études à l'ISPMM-COA comportent trois niveaux : le Bachelor, le Master et le Doctorat.

Elles sont organisées en semestres, représentant chacun 30 crédits de formation capitalisables et transférables d'une université à l'autre. Le **Bachelor ou Licence Professionnelle** correspond ainsi à 6 semestres, soit 180



**CENTRE
OMNITHERAPEUTIQUE
AFRICAIN**

Crédits. Le Master en Médecine Mixte correspond à 6 semestres supplémentaires, soit 180 crédits encore. Les autres **Masters** de Bio-ingénierie Médico-Environnementale et de Sciences Pharmaceutiques correspondent à 4 semestres supplémentaires, soit 120 Crédits et le **Doctorat** à 6 semestres après le Master, soit 180 Crédits.

La validation des acquis de l'étudiant (contrôle continu, examens, etc.) dans une unité d'enseignement s'accompagne de l'attribution de crédits. Le nombre de crédits attribués est proportionné au volume d'heures de cours magistraux CM, de travaux dirigés (TD), et de travaux pratique TP. Les crédits peuvent aussi valider un stage ou un mémoire

Un crédit est une unité permettant d'attribuer une valeur à la charge de travail requise pour atteindre les objectifs d'une UE

1 crédit correspond à 20 heures de charges de travail pour étudiant (cours, TD, TP, recherche, stage et travail personnel)

Un semestre comporte 30 crédits : Il correspond à 600 heures de charge de travail pour l'étudiant. Soit un maximum de 360 heures d'enseignement présentiel /semestre (exceptionnellement 420h),

L'enseignement présentiel = 30 heures/semaine maximum (exceptionnellement 35H)

➤ **Capitalisation des Crédits**

- Validation UE par UE sans compensation entre EU
- Validation semestre par semestre
- Un semestre (600 h de travail étudiant)
- Licence : 3ans=6semestre, 180 crédits (bac+3)
- Masters : 2ans = 4 semestres, 120 crédits (bac+5)
- Master Médecine Mixte : 3 ans (180crédits) Bac + 6
- Doctorat : 3ans

❖ **L'UNITE D'ENSEIGNEMENT (UE)**

Une UE est un ensemble d'activités d'apprentissage poursuivant des objectifs pédagogiques communs. Elle constitue une subdivision autonome à l'intérieur d'un parcours. C'est un ensemble cohérent impliquant un ou plusieurs champs disciplinaires. Elle peut être composée de deux ou trois Éléments Constitutifs (EC) assurés par au moins 2 enseignants. On distingue différents types d'UE :

- Les UE fondamentales: ce sont les enseignements de base que l'étudiant doit valider au début de son parcours, dans la mesure où elles constituent des prérequis pour la suite de la formation. Les contenus de ces UE doivent être définis dans la ou les disciplines de base du parcours.
- Les UE complémentaires: ce sont des unités destinées à compléter les UE fondamentales ou à offrir une ouverture à l'étudiant.

Les UE d'approfondissement: ce sont des UE visant un début de spécialisation, ces UE peuvent alors proposer plusieurs choix à l'étudiant.

- UE de spécialité: ce sont des UE permettant l'acquisition des compétences professionnelles sous forme d'enseignements présentiels (cours, travaux dirigés et pratiques) mais aussi visites d'entreprises, stages, rédaction de projets, etc. Ces UE correspondent au minimum à vingt pour cent (20%) du total des crédits du parcours soit 36 crédits minimum et au maximum à quarante pour cent (40%) du total des crédits soit 72 crédits maximum.



CENTRE
OMNITHERAPEUTIQUE
AFRICAIN

- UE transversales: ce sont des enseignements destinés à donner des outils de facilitation des apprentissages à partager avec les étudiants d'autres domaines de formation.
- UE libres: Ce sont des UE qui proposent des activités complémentaires à la discipline initiale et ce dans des domaines aussi variés que le sport, les langues, la culture ou l'engagement étudiant (vie associative, solidarité sociale, aide aux personnes vivant avec des handicaps). Une occasion de découvrir et d'acquérir de nouveaux savoirs faire. Il est indispensable de proposer un ensemble d'UE pouvant aboutir à l'une de ces compétences

Les enseignements d'une UE peuvent prendre différentes formes (cours magistraux, travaux dirigés, travaux pratiques, travaux de terrain, recherche...) ou la combinaison de ces différentes formes.

Au sein des parcours de formation, une UE est définitivement acquise dès lors que l'étudiant y a obtenu la moyenne requise : l'étudiant capitalise ainsi les UE requises jusqu'au moment où il obtient le grade auquel conduisent les UE choisies. Chaque UE a une valeur définie en crédits.

FILIERE DE MEDECINE MIXTE

La Médecine Mixte ou Médecine Omnithérapeutique est la conciliation harmonieuse de toutes les connaissances, compétences et pratiques reposant sur les théories, expériences et pratiques de diverses cultures, qu'elles soient traditionnelles ou modernes, explicables ou non-explicables, et qui sont utilisées dans la préservation de la santé, ainsi que dans la prévention, le diagnostic, le traitement ou guérison de maladies physiques ou mentales. En d'autres termes, c'est la coalition des sciences et pratiques médicales anciennes et des sciences et pratiques nouvellement appliquées répondant aux critères d'innocuité, d'efficacité et d'accessibilités géographique et économique.

L'expression « *Mixte* » émane de:

- ✓ **La conciliation des Connaissances et Pratiques médicales Traditionnelles et Modernes** (Thérapies et techniques anciennes et nouvelles)
- ✓ **La coalition entre Connaissances Explicables et Non-explicables** (Utilisation des Médicament issu de la pharmacologie classique et de l'empirisme traditionnel confirmé par la Pharmacologie Reverse)
- ✓ **L'interdépendance entre Soma et Psyché** (La vision holistique de l'homme sans séparation du corps physique et du corps psychique.)
- ✓ **L'exploitation de Physique Classique et de Physique Quantique**
- ✓ **Usage des médicaments unimoléculaires (isolé) et pluri-moléculaires** (L'exploitation des bienfaits de la nature brute (le Totum et l'interaction pluri-moléculaire retrouvée chez les plantes médicinales, les connaissances et techniques issues de la recherche et de la chimie de synthèse (actions unimoléculaires).
- ✓ **Utilisation des Techniques Traditionnelles et Modernes de diagnostic**
- ✓ **Utilisation des Substances Naturelles et de Synthèses**
- ✓ **L'usage de Pharmacologie Normale et Reverse**
- ✓ **L'exploitation des Sciences Exactes et des Sciences Humaines**

La Médecine Mixte est une adaptation de la Médecine Traditionnelle d'une part au progrès scientifiques et d'autre part aux réalités des pays en développement et aux défis sanitaires, économiques et écologiques



**CENTRE
OMNITHERAPEUTIQUE
AFRICAIN**

planétaires.

Sans se limiter à des groupes de maladies relevant d'un organe, d'un âge, d'un sexe, d'une profession ou d'une localisation particulière, la Médecine Mixte prend en charge le suivi durable du bien-être et des soins médicaux d'une communauté en connectant Environnement -Mode de vie- Médecine.

L'enseignement universitaire de la Médecine Mixte vise à mettre à la disposition des centres hospitaliers, des organismes étatiques et des établissements personnels ou cabinets privés de soins des professionnels praticiens de la médecine, capables de concilier les connaissances et pratiques médicales dites modernes et conventionnelles et les connaissances et pratiques ethnomédicales pour assurer le bien-être de la population.

En effet la pratique de la *Médecine Mixte* est subordonnée aux années d'études universitaires et à l'obtention du diplôme universitaire de Master, ou mieux de Doctorat en Médecine Mixte. Son enseignement est destiné aux bacheliers désireux d'aborder des filières médicales et paramédicales.

L'étude de la Médecine Mixte développe chez les étudiants la curiosité scientifique, la créativité, l'esprit de recherche appliquée en médecine et surtout la valorisation des potentialités médicales et médicinales locales ainsi que la rigueur scientifique.

Le cursus adopté au COA met à la disposition des étudiants différentes matières ou modules qui couvrent Biochimie, Biophysique, Physiologie, Pathologie, Microbiologie, Pharmacologie, Ethnobotanique, Anatomie, Biologie (Biologie moléculaire, Biologie cellulaire, Génétique, Bactériologie, Virologie, Parasitologie), Histologie et Embryologie, Physiologie humaine, Sémiologie, Thérapeutique, Sciences humaines en médecine (Anthropologie de la santé, Ethique et Déontologie, Communication...), Mathématiques, ethnomédecine, Infirmerie, Thérapies alternatives et Recherche médicale ainsi que des initiations à l'utilisation des nouvelles technologies.

Le cursus

Conformément au projet portant institution du système Licence, Master, Doctorat (système LMD) dans l'enseignement supérieur au Togo, l'enseignement en Médecine Mixte se réalise en système LMD (Licence (180 Crédits), Master (180 Crédits) et Doctorat (180 Crédits) qui permettra aux étudiants d'accéder valablement aux systèmes sanitaires nationaux et internationaux du 21^{ème} siècle.

Les études de Médecine Mixte comporteront 3 années de Bachelor (180 Crédits) et 3 années (180 Crédits) de Master, chaque année étant divisée en deux semestres. A l'issue de ces 6 années, le diplômé peut entamer un doctorat soit en Médecine Mixte (3 ans) soit 180 crédits.

Licence en Médecine Mixte

Le Centre Omnithérapeutique Africain donne l'opportunité d'entamer votre parcours universitaire en vous inscrivant au programme de Bachelor ou Licence en Médecine Mixte qui correspond aux 180 crédits durant six semestres d'étude universitaire

Au bout des quatre premiers semestres qui constituent une formation de base dans tous les domaines fondamentaux, indispensables à la formation universitaire en sciences médicales et paramédicales, tout étudiant peut donc acquérir une formation plus approfondie dans la filière de Médecine Mixte ou dans d'autres filières disponible au COA.

Le diplôme de Licence en Médecine Mixte est obtenu suite à une formation générale dans le domaine des



**CENTRE
OMNITHERAPEUTIQUE
AFRICAIN**

sciences fondamentales et une formation spécifique en Médecine, une formation en Médecine Conventionnelle, une formation en Médecine Traditionnelle ~~de~~. Il comprend également des formations connexes.

Ayant obtenu la Licence en Médecine Mixte. Le COA donne la possibilité de poursuivre votre formation par le Master en Médecine Mixte qui se déroule en trois ans et permet une spécialisation vers les pratiques professionnelles de Médecine Mixte ou vers la recherche en Médecine Mixte.

La Structure du Programme de Licence

Du 1er au 3ème Semestre

Le programme des trois premiers semestres de Licence ou Bachelor en Sciences et Pratiques Médicales mixtes option Médecine Mixte est destiné à introduire l'étudiant aux fondements moléculaires, biologiques, psychologiques, sociales et paranormales qui sous-tendent toute maladie et permettent d'exercer une médecine scientifique et sage. L'enseignement en première année implique les différentes disciplines (physique, biophysique chimie, biochimie, biologie moléculaire et cellulaire, physiologie, botanique et ethnobotanique, anatomie, embryologie, histologie, pharmacologie, psychologie, le secourisme, mathématiques, éthique et déontologie, anglais scientifique, documentation et communication, langue africaine etc.) nécessaires à l'acquisition des Sciences et Pratiques Médicales Mixtes.

Le programme est constitué essentiellement de cours organisés par thèmes de complexité progressive. L'étude portera séquentiellement sur les composants essentiels du monde vivant, les cellules, les tissus, les organes, les grands systèmes du corps humain, la régulation normale et l'influence des médicaments sur la santé humaine. En parallèle, les éléments essentiels de psychologie, d'éthique, de communication seront abordés ainsi que les grandes étapes de la vie et les rapports entre individu, société et maladie. De plus, ce programme doit initier l'étudiant à l'interdisciplinarité, à l'auto-apprentissage, grâce à des lectures ciblées, des travaux pratiques individuels et travaux en équipe et des travaux dirigés.

Du 4ème au 5ème Semestre

Le Bachelor ou Licence en Médecine Mixte est organisée en Unités d'Enseignement pluridisciplinaires intégratives. L'enseignement est basé sur la formation par des problèmes. Des groupes d'étudiants sous la supervision d'un tuteur sont confrontés à des problématiques médicales dans les domaines de sciences et pratiques médicales conventionnelles et traditionnelles. Les problématiques concernent les grands systèmes de l'organisme (digestif, cardio-vasculaire, respiratoire, reproducteur, urinaire, nerveux, locomoteur, les systèmes de défense), sur l'inflammation, les agents infectieux, et le cancer, sur les compétences en ethnomédecine, en écologie et santé publique, sur les produits toxiques et l'agriculture, la technologie et santé

Les Compétences Cliniques sont aussi enseignées : les soins infirmiers, l'hygiène et les attitudes et les gestes médicaux de base, ainsi que la psychologie (la relation médecin-malade)

Le 6ème Semestre

Ce semestre entame l'apprentissage de la formation clinique qui sera poursuivi en master. Cette formation clinique est organisée tant dans le domaine des médecines dites modernes que traditionnelles. Elle se présente en systèmes qui intègrent les différentes spécialités médicales, pour couvrir toutes les interventions dans le soin d'une pathologie, depuis son diagnostic jusqu'au traitement. Ce semestre programme des stages pratiques dans des structures médicales ainsi qu'une introduction à la médecine générale et à la démarche clinique.



**CENTRE
OMNITHERAPEUTIQUE
AFRICAIN**

Les compétences et acquis au terme de la formation de Licence en Médecine Mixte

La médecine mixte en tant que coalition entre la Médecine Conventiennelle et la Médecine Traditionnelle se situe au confluent des sciences exactes et des sciences humaines.

Le médecin Mixte est un scientifique qui s'intéresse au physique, au mental et au spirituel. Les enseignements du programme de licence en médecine mixte permettent d'acquérir les connaissances et les aptitudes scientifiques fondamentales, indispensables à l'exercice d'une profession où la rigueur intellectuelle et l'éthique sont de mise.

Le sens de l'observation, la capacité de lire et d'interpréter les résultats d'examens médicaux, le regard critique face aux données recueillies, la capacité de répondre aux différentes questions que soulèvent les développements récents des sciences biomédicales, le respect de la déontologie et de la nature sont autant de compétences qui seront acquises grâce aux cours magistraux, aux travaux pratiques, aux séminaires et aux stages.

Les compétences et acquis de fin du programme de Licence ou de Bachelor forment les socles scientifiques, méthodologique et humain sur lequel seront construites les compétences spécifiques et professionnelles de la formation Médicale Mixte mais aussi de la de toute formation en médecine moderne que traditionnelle.

Au terme de ce programme de formation en Médecine Mixte, le diplômé est apte :

- A démontrer la maîtrise de l'ensemble de connaissances de sciences fondamentales et biomédicales lui permettant de résoudre des problématiques en lien avec les disciplines de la médecine moderne et la médecine traditionnelle.
- A observer et d'utiliser les nombres, la représentation dans l'espace et les principes de logique pour décrire, quantifier et hiérarchiser les phénomènes observés.
- A expliquer les causes et les manifestations des maladies en se basant sur les approches énergétiques, moléculaires, morphologiques, fonctionnelles et psychiques et en se servant des :
 - Observations visuelles et acoustiques : bruits du cœur, écho-Doppler, percussion, etc.
 - Observations électriques : ECG, vitesse de conduction nerveuse, etc.
 - Observations microscopiques : coupes histologiques, colorations simples, immun marquage, etc.
 - Observations physiologique et biochimique : marqueurs de prolifération, cryométrie de flux, etc.
 - Observations analytiques (Interprétation de résultats d'analyses chimiques ou biologiques).
- A appliquer les modes de raisonnement propres à la démarche clinique et/ou à la recherche.
 - Décrire : sélectionner les observations pertinentes (focaliser), les quantifier et tenter de les relier
 - Proposer des hypothèses et définir leurs points distinctifs
 - Proposer comment les tester par observation (p.ex. épidémiologique) ou par expérimentation
 - Evaluer : valider (ou rejeter) les observations, analyser leur signification, interpréter l'étude, critiquer la solidité des conclusions, dégager des perspectives
 - Confronter avec son point de vue à la pensée d'autrui (littérature biomédicale validée). de faire preuve de compétences relationnelles dans une perspective médicale.
- A entreprendre et de (à) gérer les projets de protection de la santé et de l'environnement dans le respect de l'éthique et de la déontologie
- A innover et d' (à) améliorer les connaissances et pratiques traditionnelles et modernes en s'appuyant sur la curiosité scientifique
- A maîtriser une approche globale de la santé et analyser les différentes politiques sanitaires.



**CENTRE
OMNITHERAPEUTIQUE
AFRICAIN**

- A proposer des traitements pour les maladies prioritaires en Afrique.

La Pédagogie

Le COA propose un programme qui comprend des cours théoriques et des travaux pratiques, des situations d'apprentissage telles que des stages et des séminaires où une participation active de l'étudiant est requise, notamment pour la présentation des travaux personnels ou en groupes ou la rédaction de rapports basés sur les sources secondaires de la littérature spécialisée. L'utilisation des outils informatiques est nécessaire pour la documentation et communication et la rédaction des rapports de travaux pratiques. En se basant sur l'interdisciplinarité du COA, des stages sont réalisés dans différents milieux professionnels et hôpitaux, laboratoires, cabinets des praticiens de la médecine traditionnelle, industrie pharmaceutiques, pharmacies, les fermes d'exploitations agricoles et de production des plantes médicinales etc., ce qui permet une ouverture vers les différents aspects de la carrière de Master en Médecine Mixte, Master en sciences pharmaceutiques, et master en bio-ingénierie médico-environnementale

Le COA propose une série de formations interdisciplinaires permettant à l'étudiant d'exploiter les potentialités disponibles, d'intégrer les apprentissages des différentes matières de base et à les appliquer à des problèmes concrets du monde contemporain

L'Évaluation

Selon la matière et les activités d'enseignement, les évaluations sont soit écrites, soit orales (seul ou en groupes), soit elles prennent la forme d'une évaluation continue. Les modalités spécifiques à chaque matière ou cours sont mentionnées dans le cahier des charges de l'enseignant.

FORMATIONS ULTÉRIEURES ACCESSIBLES

Les diplômés de Licence en **Médecine Mixte** ont accès direct au Master en **Médecine Mixte**

Département :

Institut des Sciences et Pratiques Médicales Mixtes

Commission de programme :

ISPMM-CMM

Responsable académique du programme :

Prof AMEDEGNATO Degnon

Personnes de contact

Conseiller aux études : Dr Gudrun ABA EKLU



CENTRE
OMNITHERAPEUTIQUE
AFRICAIN



CENTRE
OMNITHERAPEUTIQUE
AFRICAIN

PROGRAMME LICENCE EN MEDECINE MIXTE 2019-2020



**CENTRE
OMNITHERAPEUTIQUE
AFRICAIN**

CODE UE	UNITÉ D'ENSEIGNEMENT	CREDITS	CODE UE COMP	UE COMPOSITES	CREDITS	TYPE	ENSEIGNANTS
SEMESTRE 1							
DAC1101	DE L'ATOME A LA CELLULE I	4	CHM1101	Chimie Atomistique	2	Fondamentale	Dr .NOVIDZRO
			CHM1102	Chimie Organique	2	Fondamentale	Dr .NOVIDZRO
DAC1102	DE L'ATOME A LA CELLULE II	5	CHM1103	Biochimie I-Biomolécules	3	Fondamentale	Dr AKPALO/ Dr MELILA
			CHM1104	Thermodynamique et Cinétique	2	Fondamentale	Dr .NOVIDZRO
EMA1101	EVALUATION DES METHODES D'ANALYSE APPLIQUEES AUX SCIENCES MEDICALES I	6	MTH1101	Mathématiques	3	Fondamentale	Prof PIDRA
			MTH1102	Statistique	3	Fondamentale	Dr BASSAN
BIS1101	BIODIVERSITE ET SANTE I	6	BOT1101	Botanique I	4	Fondamentale	Prof. BATAWILA
			BOT1102	Botanique 2	2	Fondamentale	Prof. BATAWILA
PSM1101	PERSONNE-SOCIETE ET ART MEDICAL	4	SMM1101	Introduction aux sciences médicales mixtes de base	1	Fondamentale	Prof AMEDEGNATO
			SOC1101	Epistémologie des Sciences	1	Complémentaire	Dr KUEVIAKOE
			SMM1102	Introduction à l'Ethnomédecine	2	Fondamentale	Dr KUEVIAKOE
LSH1101	LANGAGE-SANTE-HUMANITE I	5	ANG1101	Anglais Scientifique	3	Complémentaire	Mr. AYIH
			DOC1101	Documentation et Communication	2	Complémentaire	MSC .AYIVI
SEMESTRE 2							
DAC1203	DE L'ATOME A LA CELLULE III	4	BIO1202	Biologie Moléculaire-Génétique	2	Fondamentale	Dr MELILA Dr GBOGBO
			BIO1203	Génétique et Génomique Humaine	2	Fondamentale	Dr GBOGBO



**CENTRE
OMNITHERAPEUTIQUE
AFRICAIN**

DCO1201	DE LA CELLULE AUX ORGANES I	5	BIO1204	Biologie Cellulaire	3	Fondamentale	Prof KETOH
			HIS1201	Histologie	2	Fondamentale	Prof KETOH
DCO1202	DE LA CELLULE AUX ORGANES II	5	ANA1201	Anatomie	3	Fondamentale	Dr TAKASSI Dr EDI
			EMB1201	Embryologie	2	Fondamentale	Prof KETOH
OGS1201	DES ORGANES AUX GRANDES SYSTEMES	6	PHU1201	Physiologie Humaine	3	Fondamentale	Dr TITRIKU Dr METOWOGO
			PHY1201	Physique Générale	3	Fondamentale	Dr DZAGLI
EMA1202	EVALUATION DES METHODES D'ANALYSE APPLIQUEES AUX SCIENCES MEDICALES II	4	MTH1203	Mathématiques II	2	Complémentaire	Prof PINDRA
			MTH1204	Statistique pour Médecin	2	Fondamentale	Dr BASSAN
MOS1201	MICROORGANISMES ET SANTE	6	BIO1205	Microbiologie	2	Fondamentale	Dr GBOGBO
			IFT1201	Infectiologie	4	Spécialisation	Dr TSOGBE
SEMESTRE 3							
LSH1302	LANGAGE-SANTE-HUMANITE II	2	EWE1301	Langue Ewe	2	Libre	Hon. GBKOBUBU
			KAB1301	Langue Kabye	2	Libre	Me LUKA
BIS1302	BIODIVERSITE ET SANTE II	6	CHM1305	Chimie et Substances naturelles	2	Fondamentale	Dr .NOVIDZRO
			PHV1301	Physiologie végétale	2	Complémentaire	Dr .ETSE
			BOT1303	Ethnobotanique	2	Fondamentale	Prof. BATAWILA
NDM1301	NUTRITION-DIGESTION-ET METABOLISME	3	CHM1306	Biochimie (Nutrition - digestive et métabolisme)	3	Fondamentale	Dr. MELILA / Ms ASSOGBA
MPH1301	MEDECINE ET PHYSIQUE	3	PHY1302	Physique médicale	2	Fondamentale	Dr. DZAGLI
			PHY1303	Physique quantique	1	Complémentaire	Dr. DZAGLI
ICM1301	INITIATION A LA CONNAISSANCE DU MEDICAMENT I	6	PHA1301	Pharmacologie Générale	3	Fondamentale	Prof. EKLUGADEGBEKU
			PHA1302	Pharmacognosie Générale	3	Fondamentale	Prof. BAKOMA



**CENTRE
OMNITHERAPEUTIQUE
AFRICAIN**

CDC1301	COMPETENCE CLINIQUE ET DIMENSION COMMUNAUTAIRE	6	SEC1301	Secourisme	3	Specialisation	Mr.LARE
			IFR1301	Infirmierie	3	Specialisation	Mr TOKANU
INF1301	INFORMATIQUE	2	INF1301	Informatique	2	Complémentaire	Ing. EDORH
PSY1301	PSYCHOLOGIE MEDICALE	2	PSY1301	Psychologie Médicale	3	Specialisation	Prof. DJASSOAH
SEMESTRE 4							
ICM1402	INITIATION A LA CONNAISSANCE DU MEDICAMENT II	4	PHA1403	Pharmacologie Médicale	2	Specialisation	Prof .DIALLO
			TOX1401	Toxicologie	2	Fondamentale	Prof. EKLU- GADEGBEKU
PSM1402	PERSONNE-SOCIETE-ART MEDICAL II	6	ANT1401	Anthropologie de la Santé	2	Complémentaire	Dr. KUEVIAKOE
			ETD1401	Ethique et Déontologie	2	Complémentaire	Mr. ALEZA
			HYG1401	Hygiène	2	Specialisation	Dr. ABA-EKLU
SPA1401	SEMILOGIE ET PATHOLOGIE I	6	SPG1401	Introduction à la sémiologie	1	Specialisation	Prof. AMEDEGNATO
			SPD1401	Sémiologie et Pathologie Digestive	3	Specialisation	Prof. AMEDEGNATO
			SPN1401	Sémiologie et Pathologie Néphrologique	2	Specialisation	Prof. AMEDEGNATO
SPA1402	SEMILOGIE ET PATHOLOGIEII	6	SPG1401	Sémiologie et Pathologie Gynécologique -Obstétrique	3	Specialisation	Drs. TAKASSI
			SPC10402	Sémiologie et Pathologie Cardio-vasculaire	3	Specialisation	Dr EDI
PDR1401	PROJET DE RECHERCHE	4	CRP1401	Conception et Rédaction de projets	2	Libre	Dr. TSOGBE
			MDR1401	Méthodologie de recherche	2	Fondamentale	Prof AGBAGLAH
BIM1401	BIOCHIMIE MEDICALE	3	BIM1401	Biochimie médicale/ Travaux pratiques de	3	Specialisation	Ing. GBOGATSE



**CENTRE
OMNITHERAPEUTIQUE
AFRICAIN**

Biochimie médicale

SEMESTRE 5

SPA1503	SEMILOGIE ET PATHOLOGIE III	6	SPP1501	Sémiologie– Pathologie Pleuropulmonaire	2	Specialisation	Prof. AMEDEGNATO
			SPT1501	Sémiologie– Pathologie Traumatologique et Orthopédique	2	Specialisation	Drs. TAKASSI
			SPH1501	Sémiologie– Pathologie Hématologique/oncologique	2	Specialisation	Prof. AMEDEGNATO
SPA1504	SEMILOGIE ET PATHOLOGIE IV	6	SPE1501	Sémiologie– Pathologie Endocrinienne	3	Specialisation	Prof. AMEDEGNATO
			SPD1501	Sémiologie– Pathologie Dermatologique	1	Specialisation	Dr ABA EKLU
			SPN1501	Sémiologie et Pathologie Neurologique	2	Specialisation	Prof. AMEDEGNATO
SPA1504	SEMILOGIE ET PATHOLOGIE V	6	SPO1501	Sémiologie et Pathologie Opthalmologique	2	Specialisation	Me. AYEVA
			SPY1501	Sémiologie et Pathologie Psychiatrique	1	Specialisation	Prof DJASSOA
			SPF1501	Sémiologie et Pathologie Pédiatrique	3	Specialisation	Dr .TAKASSI Dr EDI
ICM1503	INITIATION A LA CONNAISSANCE DU MEDICAMENT III	2	BPF1501	Bonne Pratique de Culture des plantes et de fabrication des médicaments	2	Complémentaire	Dr .GOTOH
THP1501	THERAPEUTIQUE	2	THP1501	Thérapeutique	2		Prof. AMEDEGNATO
PHT1501	PHYTOTHERAPIE I	4	PHT1501	Introduction à la Phytothérapie	4	Specialisation	Prof. AMEDEGNATO /ABA EKLU
LSH1503	LANGAGE-SANTE-HUMANITE III	2	ANG1501	Anglais Médical	2	Complémentaire	Hon. AGBEKOBU



**CENTRE
OMNITHERAPEUTIQUE
AFRICAIN**

SEN1501	SANTE ET ENTREPRENARIAT	2	SEN1501	Santé et Entreprenariat	2	Complémentaire	Dr GOTOH
----------------	--------------------------------	----------	---------	-------------------------	---	----------------	----------

SEMESTRE 6

SCM1601	STAGES ET SEMINAIRES CLINIQUES MIXTES	15	SCM1601	Stages et Séminaires	15	Specialisation	TUTORAT
----------------	--	-----------	---------	----------------------	----	----------------	---------

TDM1501	TRAVAUX DE MEMOIRE	15	TDM1501	Présentation du rapport de stage et du projet de mémoire devant un jury	15	Specialisation	TUTORAT
----------------	---------------------------	-----------	---------	---	----	----------------	---------



**CENTRE
OMNITHERAPEUTIQUE
AFRICAIN**

MASTER EN MEDECINE MIXTE

Le monde contemporain est confronté de nos jours d'une part à l'émergence et à la réémergence de certaines pathologies et d'autre part aux effets indésirables des médicaments de synthèse et à la résistance des germes face aux antibiotiques classiques entraînant une crise de confiance entre médecin, pharmacien et patient. De plus en plus, des centres hospitaliers s'ouvrent aux thérapies non conventionnelles dans la gestion des maladies chroniques.

Heureusement les récents progrès technologiques entraînent de nouvelles compréhensions des phénomènes naturels, biologiques et physiques, poussant l'homme moderne à la restructuration de sa pensée et au développement de nouveau paradigme.

Ainsi nous assistons aux bouleversements scientifiques et aux progrès technologiques qui nous imposent une refondation des sciences et pratiques médicales et de la recherche biomédicale.

Pour s'adapter à ce changement de paradigme, le Centre Omnithérapeutique Africain est convaincu qu'une formation médicale et scientifique adaptée s'impose aux étudiants de la science de la santé et de l'environnement.

Le Centre Omnithérapeutique Africain à travers son Institut de Sciences et Pratiques Médicales Mixtes et ses institutions partenaires propose un programme de Master en Médecine Mixte M2M offrant un cursus mixte médical, ethnomédical et scientifique de haut niveau.

Le cursus de Médecine Mixte proposé par le COA inclut une initiation précoce aux recherches cliniques et ethnomédicales, aux pratiques médicales modernes et traditionnelles, apte à former un corps de professionnels possédant une triple compétence médicale, ethnomédicale et scientifique.

La formation assurée par le COA est une formation interdisciplinaire et intégrée, offrant une diversité et une qualité exceptionnelle d'enseignements théoriques et pratiques, d'éveil et de curiosité scientifique, de conférences et de stages. La formation clinique théorique et pratique se déroule essentiellement sur les deux premières années du master. Elle couvre tous les aspects de la prise en charge des pathologies, depuis l'anamnèse jusqu'au traitement. La troisième année de master est dédiée aux stages. Des possibilités d'effectuer des stages en Afrique et à l'étranger dans les centres partenaires sont aussi offertes aux étudiants.

P-M2M 2018-2019

- **Etablissements d'attache du Master** COA-ISPMM
- **Intitulé :** Master en Médecine Mixte M2M
- **Domaine :** Sciences et Pratiques Médicales Mixtes
- **Spécialités :** Médecine Mixte MM
- **Mention :** Science de la Santé et de l'Environnement
- **Type :** Pratiques médicale, Pratiques ethnomédicale et Recherche Appliquée à la Santé
- **Profil d'entrée:** Titulaire d'une Licence ou équivalent (correspondant à 180 crédits) dans le domaine des sciences et pratiques médicales mixtes option Médecine Mixte
- **Admission :** Etude de dossier.
- **Nombres de Crédits :**180 crédits - 3 années - Horaire de jour
- **Langues :**Français- Anglais
- **Mémoire/Travail de fin d'études :**Obligatoire
- **Stage :**Obligatoire
- **Activités en anglais:** Oui - **Activités en langue maternelle:** Oui
- **Activités sur d'autres sites :** Oui
- **Domaine d'études principal:** Sciences et Pratiques Médicales
- **Organisé par:** COA-ISPMM, IRSS, Klinikum Essen-Mite Université de Duisburg, Hôpital de KEMPTEN, Uni BAMBERG
- **Code du programme:** M2M
- **Profil de sortie:** Master en Médecine mixte
- **Compétences :** Triple compétence médicale, ethnomédicale et scientifique.



**CENTRE
OMNITHERAPEUTIQUE
AFRICAIN**

L'apprenant bénéficie du Tutorat rapproché, scientifique, médical et ethnomédical d'une ouverture internationale et également des perspectives de carrières, tant dans le domaine médical et académique que dans les structures de protection de la santé et des industries de santé.

Objectifs de la formation Master en Médecine mixte

Former de futurs professionnels de santé pratiquant la médecine mixte (coalition entre médecine moderne et traditionnelle) et capable :

- de conduire un raisonnement clinique et scientifique
- de définir la prise en charge et de l'attitude thérapeutique, de les argumenter et d'en planifier le suivi
- d'effectuer les gestes techniques en toute sécurité et dans le respect de la déontologie.
- d'identifier les situations d'urgence et d'en assurer la prise en charge initiale
- de mettre en œuvre des programmes de recherche ethnomédicale et clinique

Débouchés

Les perspectives professionnelles Master en Médecine Mixte sont nombreuses. Il peut s'orienter vers une médecine soignante (vers la médecine générale ou la médecine spécialisée), après avoir suivi une formation spécifique, essentiellement pratique ;

- Il peut intégrer les structures sanitaires (les hôpitaux publics et privés, mais aussi des entreprises privées) ou les structures de la recherche clinique plus particulièrement l'industrie pharmaceutique et les hôpitaux.
- Il peut exercer dans les organismes ou dans le domaine de santé publique
- Il peut rejoindre un laboratoire, à l'université ou dans l'industrie.
- Il peut participer aux programmes de l'amélioration et de l'intégration des médecines traditionnelles dans les systèmes nationaux de la santé, ou de collaboration des systèmes sanitaires.
- Auto emploi dans un centre privé

Compétences et acquis au terme de la formation de Master en Médecine Mixte

Au terme du Master en Médecine Mixte, l'étudiant maîtrise les compétences cliniques, thérapeutiques et scientifiques lui permettant d'aborder toute formation spécialisée.

En particulier :

- ✓ le diplômé maîtrise la démarche diagnostique (raisonnement clinique)
- ✓ il est capable de définir une attitude thérapeutique, de l'argumenter et d'en planifier le suivi
- ✓ il est capable de reconnaître les situations d'urgence et d'en assurer la prise en charge initiale
- ✓ il est capable d'effectuer des gestes techniques de base en toute sécurité et dans le respect du patient
- ✓ il est capable d'établir de bonne relation avec les collègues et patients
- ✓ il est capable de conduire une « bonne pratique » de la médecine mixte dans le respect des règles légales, déontologiques, ainsi que des principes éthiques et dans le souci d'accessibilité financière des prescriptions
- ✓ il est capable d'actualiser ses connaissances et ses compétences

En d'autres termes, le diplômé est capable de :



**CENTRE
OMNITHERAPEUTIQUE
AFRICAIN**

• Développer une démarche scientifique et une curiosité scientifique envers tout art de guérir :

- Intégrer les connaissances essentielles des sciences fondamentales, biomédicales, biopsychosociales, techniques, cliniques connaissances ethnomédicales et des sciences humaines à une pratique médicale efficace,
- Reconnaître les structures, fonctions ou comportements physiologiques et/ou pathologiques en fonction de l'âge, de l'environnement, de l'état de santé et de la situation du patient,
- Appliquer ces connaissances à toutes les situations cliniques, courantes ou nouvelles, dans une démarche d'analyse critique.
- Mener des recherches pour actualiser ses connaissances et améliorer la qualité de ses prestations.

• Démontrer l'expertise attendue d'un praticien de médecine mixte :

- Réaliser une anamnèse avec un patient
- Évaluer les aspects psycho-sociaux de l'affection
- Évaluer l'état mental du patient ainsi que son environnement
- Réaliser un examen clinique soigneux adapté à la situation du patient
- Apprécier cliniquement la situation et prendre des décisions
- Fournir des explications et donner des conseils
- Assurer l'éducation thérapeutique
- Apporter soutien et réconfort
- Exécuter les actes techniques nécessaires
- Identifier les urgences médicales et apporter les premiers soins
- Réaliser une réanimation cardio-pulmonaire de base et maintenir les fonctions vitales

• Pratiquer la démarche diagnostique :

- Reconnaître et évaluer la sévérité d'un cas clinique
- Demander des examens complémentaires appropriés
- Interpréter l'ensemble des résultats cliniques, biologiques, anatomopathologiques et radiologiques dans un but diagnostique,
- Établir un diagnostic différentiel prenant en compte la prévalence et l'urgence de traiter les différentes affections et déterminer parmi les alternatives, le diagnostic final le plus probable.
- Évaluer le pronostic et les risques éventuels

• Pratiquer une démarche thérapeutique :

- Analyser les traitements existants (préventifs et curatifs)
- Effectuer une analyse « risques-bénéfices » d'une nouvelle prescription pour s'assurer de ne pas nuire au patient,
- Proposer le plan de traitement multidisciplinaire le plus approprié, en planifier les séquences, négocier un plan de traitement et le suivi avec le patient et éventuellement son entourage
- Prescrire de manière claire et précise les médicaments et des techniques, prodiguer des conseils préventifs.
- Combiner judicieusement médicaments et autres thérapies en fonction du contexte clinique
- Suivre et réévaluer la pertinence des médicaments et autres thérapies et analyser les bénéfices et risques
- Traiter la douleur et soulager la détresse
- Planifier le suivi et l'évaluation du traitement
- Référer le patient à un collègue ou un spécialiste lorsque c'est approprié
- Assurer la gestion des affections chroniques en partenariat avec le patient
- Négocier une abstention thérapeutique



**CENTRE
OMNITHERAPEUTIQUE
AFRICAIN**

• **Travailler dans une équipe :**

- Inscrire son action dans une équipe pluridisciplinaire en respectant la hiérarchie, les différents rôles / fonctions de chacun des acteurs et l'organisation de l'institution,
- Connaître ses compétences et les limites de sa propre expertise ainsi que celles d'autres professionnels de la santé,
- Fournir des informations à propos de ses connaissances, ses diagnostics, ses propositions de traitements, dans un degré de complexité approprié et adapté (type de vocabulaire, quantités d'informations, ...),
- Collaborer avec d'autres professionnels pour promouvoir la gestion efficiente des moyens cliniques limités.

• **Gérer la relation au patient :**

- Prendre en charge de manière appropriée le stress, que ce soit celui du patient ou le sien,
- Identifier les attentes du patient en termes de besoins et de demandes en faisant preuve d'écoute active (en ce y compris les qualités humaines d'empathie et de compassion),
- Communiquer, dans un degré de complexité approprié et adapté, avec le patient pour lui exposer les possibilités thérapeutiques et lui détailler les tenants et aboutissants, dont l'impact financier, de chaque option,
- Communiquer une mauvaise nouvelle
- Respecter les droits du patient, en particulier en appliquant les règles de confidentialité et du consentement éclairé,
- Identifier les facteurs psycho-médicosociaux provoquant et/ou perpétuant une maladie ou un dysfonctionnement voire une autre pathologie et au besoin diriger le patient à une personne compétente,
- Communiquer avec le patient dans une langue qu'il maîtrise.
-

• **Respecter l'éthique et la déontologie :**

- Se conformer au code de la santé et tenir compte des enjeux socioculturels et économiques,
- Connaître et respecter les textes déontologiques et légaux relatifs au traitement médical, à la confidentialité,
- Développer une pratique professionnelle socialement responsable, morale et éthique,
- Connaître et régler les conflits d'intérêts qui surviennent dans l'exercice de ses fonctions et de son activité professionnelle,
- Gérer l'organisation d'un cabinet (gestion de dossier, informatique, hygiène, surface exploitable, équipe, ...) et sa comptabilité ; utiliser judicieusement les moyens mis à disposition dans un cadre hospitalier.

• **Créer de nouvelles connaissances :**

- Identifier ses acquis d'apprentissages pour poursuivre des études complémentaires de formation (formel ou informel) en fonction de ses besoins et de ses intérêts,
- Rechercher et d'analyser de manière critique de nouvelles informations
- Respecter les recommandations scientifiques, promouvoir la recherche, créer de nouvelles connaissances et assurer leur bonne utilisation,
- Contribuer à l'amélioration constante de la qualité des soins de manière individuelle et par le biais de son association professionnelle.

Modalités d'inscriptions au master M1, M2 et M3 de Médecine Mixte

Les candidatures sont étudiées par une commission pédagogique sur dossier, projet de recherche, CV et lettre de motivation.



**CENTRE
OMNITHERAPEUTIQUE
AFRICAIN**

La formation est une formation continue autorisant la validation des acquis. La validation d'acquis professionnels est possible

Master 1ère année : Les étudiants doivent, pour s'inscrire en M1 de Médecine Mixte, être titulaires d'une Licence dans le domaine des sciences et pratiques médicales mixtes option médecine mixte ou équivalent (correspondant à 180 crédits)

Master 2ème année : Les étudiants doivent, pour s'inscrire en M2 de Médecine Mixte, être titulaires du M1 de Médecine Mixte ou d'une équivalence. Sur validation d'acquis professionnels, une admission directe en M2 est possible (sur avis du conseil pédagogique).

Master 3ème année : La troisième année du Master en Médecine Mixte est consacrée aux stages en Afrique et à l'étranger surtout dans les centres partenaires.

PROGRAMME DE MASTER EN MEDECINE MIXTE

Le programme de master en Médecine Mixte comporte des thématiques à enseigner tels que :

- La Botanique appliquée à la Phytothérapie Africaine en abordant l'identification des plantes alimentaires à usages thérapeutiques, les plantes de l'herboristerie togolaise et de la Pharmacopée Ouest Africaine (PAO I et PAO II), la Phyto géographie et la constitution d'herbier
- La Pharmacognosie appliquée à la Phytothérapie Africaine transmettant des connaissances sur l'extraction, le fractionnement bio-guidé et purification, l'analyse quantitative des grands groupes chimiques et de quelques molécules issues des plantes médicinales africaines.
- Pharmacologie moléculaire, Méthode d'analyse pharmacologique, Pharmacologie des substances naturelles abordant entre autre l'évaluation de la vertu ethnomédicale des plantes et médicaments naturels de la médecine traditionnelle, l'analyse du mécanisme d'action, l'analyse pharmacocinétique et la phyto-vigilance.
- Toxicologie systémique, de faibles doses, de cocktails, des temps longs et des cibles vulnérables, des polluants chimiques de l'environnement et nuisibles pour la santé animales et végétales et Ethnotoxicologie consacrée aux substances naturelles dangereuses
- Anglais scientifique et la participation à des séminaires.
- Bio-statistique appliquée et connaissance de l'utilisation des logiciels pour réaliser les tests statistiques.
- Ethnomédecine /Médecine non-conventionnelle en abordant les différentes méthodes et pratiques ethnomédicales, les grandes théories de la médecine africaine des initiés : Théorie de Champ Unique, Théorie de Dualité, Théorie d'Intrication, Théorie d'Analogie Cosmique, Théorie de Contigüité, Théorie de Similarité Quantique, Théorie de Contra-factualité, Théorie d'Incorporation, Théorie d'Instantanéité, Théorie de Bio-Quantum.



**CENTRE
OMNITHERAPEUTIQUE
AFRICAIN**

- Phytothérapie classique/Traditionnelle en transmettant des connaissances pratiques et techniques de diagnostic et de prévention et de traitement des maladies prioritaires par les plantes médicinales ainsi que des techniques d'obtention des formes galéniques de phytomédicaments
- Pathologie (Anatomopathologie, Epidémiologie, Pathogénie, Sémiologie ...), Thérapeutiques Conventionnelle, Traditionnelle et Complémentaire des maladies du sang, des organes hématopoïétiques, du système circulatoire, des organes respiratoires, des glandes avec sécrétion intérieure, du métabolisme et des reins. Maladies immunologiques et allergiques, maladies rhumatoïdes, maladies infectieuses, maladies néoplasiques
- Pathologie (Anatomopathologie, Epidémiologie, Pathogénie, Sémiologie ...), Thérapeutiques Conventionnelle, Traditionnelle et Complémentaire des maladies du système central nerveux, des nerfs périphériques et de la musculature. Des troubles réactifs cérébraux-organiques, endogènes, psychotiques et liés à la personnalité. Névroses, addictions, suscitarité, troubles du comportement et de l'expérience sexuelle. Maladies psychosomatiques et fonctionnelles. Troubles de la communication
- Pathologie (Anatomopathologie, Epidémiologie, Pathogénie, Sémiologie ...), Thérapeutiques Conventionnelle, Traditionnelle et Complémentaire Les maladies de la période périnatale, de l'enfance et de jeunesse, les troubles du comportement et du développement ainsi que des handicaps chez des enfants et jeunes.
- Pathologie (Anatomopathologie, Epidémiologie, Pathogénie, Sémiologie ...), Thérapeutiques Conventionnelle, Traditionnelle et Complémentaire des Troubles du développement sexuel et de fertilité. Planning familial. Grossesse, conseil et jugement des situation de conflit, aspects médicaux, juridiques et éthiques particulières de l'interruption de grossesse, grossesse à risque, conseil et prévision pendant la grossesse. Accouchement et naissance à risque. Maladies de l'endomètre. Inflammations et tumeurs des organes génitaux.
- Pathologie et Thérapeutiques Conventionnelle, Traditionnelle et Complémentaire des maladies de la peau, des annexes de la peau et des muqueuses extérieures corporelles. Maladies vénériennes.
- Pathologie et Thérapeutiques Conventionnelle, Traditionnelle et Complémentaire des plaies, aseptie, antiseptie, malformations, maladies et blessures de la tête, cou, colonne vertébrale, thorax, abdomen, extrémités, cœur, vaisseaux, reins, voies urinaires, organes génitales extérieures et intérieures, système central et de périphérie ainsi que des organes sensibles. Accidents et empoisonnements.

L'enseignement met l'accent sur :

Le développement corporel, mental et psychique et ses variations. Aspects spécifiques à l'âge des troubles sanitaires, du diagnostic et soin. Génétique Clinique incluant les conseils sur le genome humain.

- Etiologie, pathogénèse, pathologie particulière, pathophysiologie., symptomatologie, diagnostic, diagnostic différentiel, mise en œuvre et valorisation des examens corporels, analytiques et techniques, indications, contre-indications.
- Application des mesures conservatives, opératives et physiques inclusives à la radiothérapie. Principes de base des techniques opératives, principes de bases des soins préparatifs et de suivi, pharmacologie clinique et pharmacothérapie, des mesures thérapeutiques traditionnelles ou particulières, indications,



CENTRE
OMNITHERAPEUTIQUE
AFRICAIN

contre-indications, pronostique, réhabilitation, conseil de santé, traitement des maladies à long terme, thérapie des douleurs et médecine palliative.

- Reconnaissance et soin des états mettant la vie en danger, médecine d'urgence et des catastrophes.
- Traits de base de l'hygiène générale, hospitalière et des épidémies.
- Aspects individuels, épidémiologiques et socio-médicaux d'origine des maladies et de prévention des maladies, soins en sanitaire publique.
- Examens de la médecine du travail. Analyse des endroits de travail et des efforts professionnels. Maladies professionnelles.
- Faire des expertises médicales. Questions de droit de l'exercice professionnel médical

Déroulement de la formation

Le **premier quadrimestre du Master en Médecine Mixte** est consacré à l'approfondissement des connaissances en sciences fondamentales et sciences médicales mixtes acquises en année de licence.

Les **enseignements** sont donnés sous forme des unités centrées sur des recherches précliniques ainsi que des recherches appliquées à la science de la santé et permettant à l'étudiant de passer un temps à la paillasse des laboratoires et de s'initier à la recherche scientifique et à la mise en évidence de données ethnomédicales.

Les 3 quadrimestres suivants sont consacrés exclusivement aux stages cliniques, La poursuite des études théoriques, complétées par la pratique au chevet du malade est organisée à travers des stages hospitaliers le matin, des formations théoriques l'après-midi et des gardes la nuit. Les compétences cliniques abordées lors des séances théoriques sont directement confrontées au concret lors des **séances Initiation à la de Démarche Médicale Mixte (IDMM)** et d'**enseignement clinique**, et des **stages d'observation**. L'exercice vise à se rapprocher progressivement du mode de raisonnement de l'expert clinique à travers l'étude de cas cliniques concrets (à partir de symptômes et signes, aboutir au plus vite et au mieux à une hypothèse diagnostique plausible) et se familiariser avec le système de référence thérapeutique et les travaux interdisciplinaires

Les deux derniers quadrimestres donnent la possibilité à l'étudiant de poursuivre ses stages dans le but d'approfondir ses connaissances et d'entamer la pratique médicale mixte sous contrôle d'un médecin tuteur.

Durant ces trois années d'études, les examens ou évaluations ont lieu tout au long de l'année académique :

- Évaluation des stages effectués
- Participation aux journées « retour d'expérience »
- Examens (soit au lit du malade soit évaluation clinique objective et structurée, sur dossier)
- Examen de thérapeutique
- Examen de compétence
- Travail de fin d'études



CENTRE
OMNITHERAPEUTIQUE
AFRICAIN

A la fin de sa 3^e année de Master en Médecine Mixte, le récipiendaire reçoit le titre de Master en Médecin Mixte ». Ce dernier l'autorise à pratiquer la médecine mixte. La formation peut être complétée par un travail doctoral et une spécialisation qui donne, quant à lui, accès à un diplôme spécialisé.



CONFERE DOCUMENT MASTER EN MEDECINE MIXTE POUR PLUS D'INFORMATION

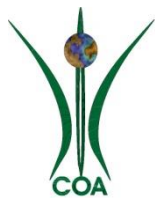
LA FILIERE DE BIO-INGENIERIE MEDICO-ENVIRONNMENTALE

BIO-INGENIERIE MEDICO-ENVIRONNMENTALE

Les sociétés contemporaines retournent progressivement vers les remèdes et médicaments naturels principalement vers les phytomédicaments. Ce retour entraîne une réorientation des sciences pharmaceutiques vers l'exploitation des substances naturelles ou des compositions issues des plantes possédant des propriétés curatives ou préventives à l'égard des maladies humaines ou animales, ainsi que tout produit naturel pouvant être administré à l'homme ou à l'animal en vue d'établir un diagnostic médical ou de restaurer, corriger ou modifier leurs fonctions organiques naturels. Cela se traduit par l'émergence des sciences pharmaceutiques et le taux croissant des médicaments naturels dans l'arsenal pharmaceutique.

L'accès aux médicaments et aux phytomédicaments est un enjeu capital pour les pays en voie de développement particulièrement ceux d'Afrique malgré qu'ils disposent d'énormes ressources biogénétiques et thérapeutiques. En effet, plus de 80% de la population africaine font recours à la Médecine traditionnelle majoritairement basée sur l'utilisation des remèdes issus des plantes médicinales.

Contrairement aux pays occidentaux, le continent africain n'a pas mis en place un programme efficace de développement des compétences et des métiers des scientifiques qui s'intéressent à la conception, au mode d'action, et surtout à la préparation et à la dispensation des médicaments issus de la richesse biologique africaine et fabriqués en Afrique. **C'est** pour répondre à ce retard de l'Afrique sur la scène pharmaceutique mondiale et l'ouvrir aux industries pharmaceutiques exploitant les potentialités africaines que le COA à travers son Enseignement en Sciences et Pratiques Médicales Mixtes ouvert une filière **en Sciences Pharmaceutiques**. Cependant le développement d'une meilleure science pharmaceutique passera obligatoirement par la production, la disposition et la conservation de la matière première provenant de la biodiversité végétale. Pour répondre à cette problématique le COA a également ouvert



CENTRE
OMNITHERAPEUTIQUE
AFRICAIN

une filière de **Bio-Ingénierie Médico-Environnementale** dédiée à la formation des spécialistes producteurs des matières premières médicinales et protecteurs de l'environnement.

LICENCE EN BIO-INGENIERIE MEDICO-ENVIRONNMENTALE

COMPÉTENCES ACQUISES AU TERME DE LA FORMATION EN LICENCE EN BIO-INGENIERIE MEDICO-ENVIRONNMENTALE

La Bio- Ingénierie Médico-environnementale regroupe des connaissances des sciences et techniques de protection de l'Environnement, des Sciences et techniques agronomiques communes aux productions végétales et animales, la Conduite d'exploitation et transformation des plantes Médicinales et des produits vivriers, la Gestion de l'exploitation agricole, les Techniques de comptabilité et de gestion

Son enseignement est destiné aux bacheliers et étudiants désireux d'aborder des filières de production et de transformation des matières végétales et animales intervenant dans la médecine et de désireux de la protection de l'environnement.

Il développe chez les étudiants la curiosité scientifique, la créativité, l'esprit de recherche appliquée en médecine et surtout la protection et la valorisation de la biodiversité, potentialités médicales et médicinales locales

La Bio-Ingénierie Médico-Environnementale offre aujourd'hui une opportunité de développement des connaissances et des compétences, y compris la capacité nécessaire pour entreprendre la recherche individuelle et collaborative dans ce nouveau domaine carrefour de la science agronomique, des sciences pharmaceutiques et de la science des substances naturelles.

PÉDAGOGIE

Tout au long de son cursus en Bio-ingénierie Médico-environnementale, l'étudiant sera soumis à différentes stratégies d'enseignement mais qui se complètent pour former un tout : : cours magistraux, travaux pratiques en laboratoire, tutorat, monitorat, et immersion en milieu professionnel.

Le COA propose une série de formations interdisciplinaires permettant à l'étudiant d'exploiter les potentialités disponibles, d'intégrer les apprentissages des différentes matières de base et à les appliquer aux marchés agro-alimentaires, pharmaceutiques mondiaux.

Evoluant dans un système LMD, L'ISPM-**COA** propose un programme qui comprend des cours théoriques et des travaux pratiques, des situations d'apprentissage telles que des stages et de séminaires où une participation active de l'étudiant est requise, notamment pour la présentation des travaux personnels ou en groupes ou la rédaction de rapports.

L'utilisation des outils informatiques est nécessaire pour la documentation et communication et la rédaction des rapports de travaux pratiques. En se basant sur l'interdisciplinarité du **COA**, des stages réalisés dans différents milieux professionnels.



**CENTRE
OMNITHERAPEUTIQUE
AFRICAIN**

EVALUATION

Selon la matière et les activités d'enseignement, les évaluations sont soit écrites, soit orales (seul ou en groupes), soit elles prennent la forme d'une évaluation continue. Les modalités spécifiques à chaque matière ou cours sont mentionnées dans le cahier des charges. Ces modalités sont précisées par l'enseignant en début de son cours.

Les activités d'enseignement sont évaluées, selon les règles en vigueur au COA (Cf. Règlement des examens). Des sessions d'examens sont organisées au terme des périodes de formation. Les travaux pratiques, les stages éventuels font l'objet d'une évaluation continue.

MOBILITÉ ET INTERNATIONALISATION

Une année réalisée dans une autre université partenaire peut constituer le remplacement partiel ou total d'une année d'étude ou certains stages et/ou séminaires de recherche peuvent être remplacés par un stage à l'étranger dans une structure partenaire

Tout ou partie des études de Bio-ingénierie Médico-environnementale sont accessibles aux étudiants étrangers dans le cadre d'accords préalablement établis entre leur structure universitaire et la notre

FORMATIONS ULTÉRIEURES ACCESSIBLES

Les diplômés de Licence en Bio-ingénierie Médico-environnementale ont accès direct au master en Bio-ingénierie Médico-environnementale

Département :

Jardin et Conservatoire des Plantes Médicinales Africaines (JCPMA)

Commission de programme :

ISPMM-JCPMA

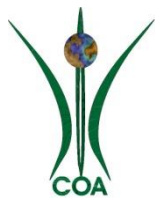
Responsable académique du programme :

Prof AIDAM Atsou

Personnes de contact

Conseiller aux études : Dr ETSE Kodjo

SUITE : CF DOCUMENT BIME/COA POUR PLUS D'INFORMATION



CENTRE
OMNITHERAPEUTIQUE
AFRICAIN



FILIERE DE SCIENCES PHARMACEUTIQUES

SCIENCES PHARMACEUTIQUES

Les sociétés contemporaines retournent progressivement vers les remèdes et médicaments naturels principalement vers les phytomédicaments. Ce retour entraîne une réorientation des sciences pharmaceutiques vers l'exploitation des substances naturelles ou des compositions issues des plantes possédant des propriétés curatives ou préventives à l'égard des maladies humaines ou animales, ainsi que tout produit naturel pouvant être administré à l'homme ou à l'animal en vue d'établir un diagnostic médical ou de restaurer, corriger ou modifier leurs fonctions organiques naturelles. Cela se traduit par l'émergence des sciences pharmaceutiques et le taux croissant des médicaments naturels dans l'arsenal pharmaceutique.

L'accès aux médicaments et aux phytomédicaments est un enjeu capital pour les pays en voie de développement particulièrement ceux d'Afrique malgré qu'ils disposent d'énormes ressources biogénétiques et thérapeutiques. En effet, plus de 80% de la population africaine font recours à la Médecine traditionnelle majoritairement basée sur l'utilisation des remèdes issus des plantes médicinales.

Contrairement aux pays occidentaux, le continent africain n'a pas mis en place un programme efficace de développement des compétences et des métiers des scientifiques qui s'intéressent à la conception, au mode d'action, et surtout à la préparation et à la dispensation des médicaments issus de la richesse biologique africaine et fabriqués en Afrique. C'est pour répondre à ce retard de l'Afrique sur la scène pharmaceutique mondiale et l'ouvrir aux industries pharmaceutiques exploitant les potentialités africaines que le COA à travers son Institut des Sciences et Pratiques Médicales Mixtes ISPM a mis en place une Filière de Sciences Pharmaceutiques orientées plus vers le laboratoire et la galénique.



**CENTRE
OMNITHERAPEUTIQUE
AFRICAIN**

Les sciences pharmaceutiques offrent aujourd'hui une opportunité unique de développement des connaissances et des compétences, y compris la capacité nécessaire pour entreprendre la recherche individuelle et collaborative dans ce nouveau domaine émergent de la science pharmaceutique et de la science des substances naturelles. Les sciences pharmaceutiques, les sciences des remèdes et médicaments issus des plantes, la technique de leur préparation, gravitent autour de la substance naturelle, des médicaments et des phytomédicaments et de son utilisateur, l'homme malade ou en quête de mieux-être. De la conception à la production, de contrôle de qualité des médicaments et le contrôle de la qualité des matières végétales naturelles, de l'enregistrement à la dispensation. Le professionnel en science pharmaceutique intervient à chaque stade de la vie du médicament et du phytomédicament.

COMPÉTENCES ACQUISES AU TERME DE LA FORMATION EN LICENCE EN SCIENCES PHARMACEUTIQUES

La formation en sciences pharmaceutiques vise à mettre à la disposition des industries pharmaceutiques, des organismes étatiques et des établissements privés ou personnels des professionnels acteurs de l'art de guérir, capables de faire la synthèse entre botanique, chimie, physique, biologie et psychologie, pour concevoir et prévoir l'activité, démontrer l'efficacité et la sécurité, produire et délivrer des médicaments principalement des phytomédicaments et en conseiller l'utilisation, tout en respectant la réglementation et la déontologie pharmaceutique

Le COA a établi un programme de Bachelor ou Licence en Sciences et Pratiques Médicales Mixtes option Sciences Pharmaceutiques qui prépare au développement des aptitudes et compétences nécessaires à l'exercice des différentes orientations pharmaceutiques (industrie, recherche, hôpital, officine, administration et conseil).

Les compétences acquises au terme de Bachelor ou Licence en Sciences Pharmaceutiques sont :

- Intégration des sciences fondamentales aux domaines spécifiques des sciences pharmaceutiques et pratiques et aux savoirs traditionnels
- Développement de l'esprit critique vis-à-vis des sources d'informations disponibles ;
- Conception et la conduite d'un protocole expérimental
- Capacité d'intégration harmonieuse et d'adaptation de comportement dans les divers secteurs professionnels
- Accès au Master en Sciences Pharmaceutiques

Le Bachelor ou Licence en sciences pharmaceutiques comprend une formation théorie et une formation pratique. La première a lieu au COA, à l'Institut des Sciences et Pratiques Médicales Mixtes (ISPMM). La formation pratique aura lieu à l'Unité de Recherche et d'Amélioration des Produits (URAP) du COA et dans les industries pharmaceutiques extérieures au COA. L'étudiant en Licence fera aussi des stages dans les pharmacies et dans les Organismes de contrôle de qualité et d'enregistrement, sous la responsabilité d'un maître de stage agréé. A l'issue des stages il rédigera et soutiendra son rapport de stage.

PÉDAGOGIE

Tout au long de son cursus en sciences pharmaceutiques, l'étudiant sera soumis à différentes stratégies d'enseignement mais qui se complètent pour former un tout : cours magistraux, travaux pratiques en laboratoire, tutorat, monitorat, et immersion en milieu professionnel.

EVALUATION

Selon la matière et les activités d'enseignement, les évaluations sont soit écrites, soit orales (seul ou en groupes), soit elles prennent la forme d'une évaluation continue. Les modalités spécifiques à chaque



**CENTRE
OMNITHERAPEUTIQUE
AFRICAIN**

matière ou cours sont mentionnées dans le cahier des charges. Ces modalités sont précisées par l'enseignant en début de son cours.

Les activités d'enseignement sont évaluées, selon les règles en vigueur au COA (Cf. Règlement des examens). Des sessions d'examens sont organisées au terme des périodes de formation. Les travaux pratiques, les stages éventuels font l'objet d'une évaluation continue.

MOBILITÉ ET INTERNATIONALISATION

Une année réalisée dans une autre université partenaire peut constituer le remplacement partiel ou total d'une année d'étude ou certains stages et/ou séminaires de recherche peuvent être remplacés par un stage à l'étranger dans une structure partenaire

Tout ou partie des études de master en sciences pharmaceutiques sont accessibles aux étudiants étrangers dans le cadre d'accords préalablement établi entre leur structure universitaire et la nôtre

FORMATIONS ULTÉRIEURES ACCESSIBLES

Les diplômés de Licence en sciences pharmaceutiques ont accès direct au master en sciences pharmaceutiques. L'accès au Master en Médecine Mixte est possible après la validation des UE complémentaires

GESTION DU PROGRAMME

Le secrétariat d'ISPMM et URAP est accessible aux étudiants tous les matins de 10h à 14h. Horaire spécifique pendant les vacances.

COA-ISPMM- URAP

Dénomination :
Centre Omnithérapeutique Africain
Institut des Sciences et Pratiques Médicales Mixtes

Adresse
1Rue COA Sanguera
B.P. 81718 Lome TOGO
Tél : 00228 70426783 / 97588479

Département :
Unité de Recherche et d'Amélioration des Produit (URAP)

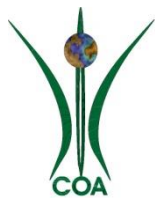
Commission de programme :
ISPMM-URAP

Responsable académique du programme :
Prof CREPPY E. Edmond

Personnes de contact
Conseiller aux études : Dr GOTO Chantal

• • •

SUITE : CF. DOC SPHARM/COA



CENTRE
OMNITHERAPEUTIQUE
AFRICAIN

ANNEXE

MEDECINE MIXTE

Le monde contemporain est confronté de nos jours d'une part à l'émergence et à la réémergence de certaines pathologies et d'autre part aux effets indésirables des médicaments de synthèse et à la résistance des germes face aux antibiotiques classiques entraînant une crise de confiance entre médecin, pharmacien et patient. De plus en plus, des centres hospitaliers s'ouvrent aux thérapies dites traditionnelles et alternatives dans la gestion des maladies chroniques et la médecine dit traditionnelle fait objet d'un intérêt de plus en plus croissant dans le monde et même dans les pays développés. L'OMS estime actuellement que 80 % des populations africaines utilisent la médecine traditionnelle comme source principale de soins de santé, voire source unique dans certaines contrées. Ainsi, l'OMS lutte pour l'intégration de la médecine dite traditionnelle dans les différents systèmes de santé de ses Etats membres.

Depuis plusieurs décennies, les pays ont mis en place des Programmes Nationaux de Développement Sanitaire. Malheureusement, la situation sanitaire sur le continent africain et comme dans les autres pays du Sud se traduit aujourd'hui par l'émergence des maladies non transmissibles telles que des maladies cardio-vasculaires, du diabète, de la drépanocytose, des maladies mentales, de malnutrition etc. Les maladies infectieuses sévissent toujours sur le continent, sans oublier la récente épidémie d'Ebola qu'a connue l'Afrique de l'Ouest.

Le contraste est que l'Afrique dispose d'énormes ressources médicales et thérapeutiques inexploitées à causes de manques de considérations accordées aux détenteurs traditionnels et surtout de l'insuffisance de moyens mis à la disposition des chercheurs pour explorer l'efficacité et l'innocuité des savoir-faire enfouis dans toutes les cultures africaines. S'il est vrai que de nombreux trésors sont abandonnés en Egypte et ensevelis sous les sables égyptiens, et que les archéologues modernes privilégient seulement la richesse intellectuelle de leur découverte à leur valeur marchande, il demeure aussi vrai que dans leur fuite vers le sud, les anciens égyptiens ont emporté l'art thérapeutique et les secrets médicaux collectés depuis plusieurs millénaires et qu'ils ont réussi à transmettre à leurs descendants.

Les découvertes archéologiques ont permis d'apercevoir au fil de temps, que les hébreux, les grecs, les romains et les chrétiens ont hérité des connaissances scientifiques, médicales, artistiques, religieuses des anciens Egyptiens. De même, certains remèdes empiriques utilisés par les médecins égyptiens sont retrouvés comme bases de traitements de la Médecine moderne. La plupart de ces connaissances médicales traditionnelles existent de nos jours et constituent une valeur identitaire du peuple détenteur ; donc demeurent jalousement protégées par les médecins traditionnels. Les seuls critères d'accès aux savoirs thérapeutiques traditionnels sont l'amour de toute créature, l'honnêteté, l'humilité et la discrétion. L'illusion est de croire que les brutalités et /les ruses coloniales et néocoloniales ainsi que le forcing capitaliste pourraient permettre d'arracher des vraies connaissances médicales d'un détenteur traditionnel.

Cependant, la plupart des praticiens du secteur traditionnel posent mal leur diagnostic faute de connaissance en sciences fondamentales,. De même, les médecins scolaires officiels négligent dans leurs diagnostics certains paramètres jugés importants dans les médecines dites traditionnelles, complémentaires ou alternatives tels que : les paramètres psychiques, socioculturels, religieux et surtout certaines habitudes alimentaires. On sait par ailleurs que l'utilisation à long terme des médicaments de synthèse n'est pas sans effets secondaires graves. Tout ceci constitue des limites pour la médecine scolaire occidentale.

Les phénomènes socio-sanitaires en apparence négatifs, sont en train de préparer l'humanité à une ouverture de conscience, de la façon la plus inattendue. Partout, on parle de médecines nouvelles, de médecines alternatives, de médecines complémentaires, de médecines totales ou holistiques et de médecines douces. L'ouverture de conscience d'un nombre toujours plus grand de personnes qui pressentent mieux ce qu'est la santé ou l'état de santé, ou son absence, la maladie entraîne de nombreux questionnement sur la diversité des médecines: *-Y aurait-il donc plusieurs médecines, ou plusieurs formulations de la médecine - une médecine dite classique qui serait la bonne, et d'autres médecines dites parallèles qui seraient assimilées à des semblants de médecine ? – La coalition de diverses médecines ne rendra-t-il pas la médecine plus universelle et plus efficace plus sure et plus accessible ?*

Aujourd'hui, la quête de la santé n'est pas étrangère à une recherche conjointe de sagesse, de sens, d'harmonie intérieure et extérieure, et finalement de mieux vivre et de bien être physique, psychique et spirituel.



**CENTRE
OMNITHERAPEUTIQUE
AFRICAIN**

La tâche qui incombe le monde scientifique demeure énorme, car la médecine scolaire occidentale promue par l'occident à travers la colonisation en son état actuel, s'accroche encore et toujours à des oripeaux anciens. Elle hésite encore, à bien des égards, à revêtir le manteau nouveau que lui tisse le millénaire qui approche. La science, et avec elle la médecine, doit reconnaître à l'homme sa globalité; il faut aborder le vivant, et l'homme en premier, dans la seule perspective concevable, avoir de l'homme une vision holistique. Les diagnostics et la thérapeutique découleront de cette vision dite holistique (pour utiliser le terme à la mode) où l'être humain sera enfin considéré comme un tout et non comme un assemblage tridimensionnel de pièces détachées non connectées entre elles alors que, comme l'a si bien dit un chercheur américain, chaque cellule du corps humain a une conscience holographique de l'ensemble du corps humain.

Il est évident que toute médecine qui se soustrait de la rigueur scientifique peut porter atteinte à la vie et ainsi freiner son intégration officielle dans les systèmes nationaux et internationaux de soins. De même toute médecine même dite conventionnelle et officielle qui s'enferme sur elle-même ne serait pas non plus efficace. Il y a dès lors, nécessité de concilier les différentes médecines de ce monde qui se montre de plus en plus connecté comme un village planétaire.

Heureusement les récents progrès technologiques entraînent de nouvelles compréhensions des phénomènes naturels, biologiques et physiques, poussant l'homme moderne à la restructuration de sa pensée et au développement de nouveau paradigme. Ainsi nous assistons aux bouleversements scientifiques et aux progrès technologiques qui imposent une refondation des sciences et pratiques médicales et une révision des protocoles de recherche préclinique et clinique et de pharmacovigilance.

Néanmoins, la santé se présente comme un bien public mondial. Le caractère planétaire des menaces sanitaires de même que les bénéfices partagés d'un accès universel à des soins de qualité sont actuellement renforcé par l'accélération de la mondialisation. Ainsi la santé nécessite une mobilisation globale et coordonnée de l'ensemble des acteurs de divers disciplines en l'occurrence les chercheurs universitaires, les médecins, les thérapeutes traditionnels, les politiques, et tant d'autres des secteurs agricole, environnemental, industriel, socioculturel...

L'installation du Centre Omnithérapeutique Africain (COA), un cadre capable de promouvoir la collaboration et les communications, d'harmoniser l'ensemble des priorités stratégiques et des priorités nationales régionales, de favoriser l'excellence en matière de recherche et formation en se basant sur les ressources locales disponibles

Ainsi, dans la poursuite de sa vision d'interdisciplinarité, et dans l'optique de créer une synergie pour la pratique médicale et la recherche en santé en Afrique et en particulier au TOGO, le COA a pris l'initiative de mobiliser les chercheurs universitaires d'Europe et d'Afrique ainsi que des praticiens de diverses médecines dites conventionnelles et non conventionnelles à un atelier dénommé Action Internationale de Coopération Thérapeutique

Cette Action Internationale de Coopération Thérapeutique du 22 au 26 Aout 2011 a permis d'approfondir les réflexions sur les enjeux sanitaires et écologiques et sur la conciliation de toutes les médecines du monde. A travers cette action est née un programme de conciliation et de complémentarité entre les différents systèmes de soins donnant une ouverture la Médecine Omnithérapeutique ou la Médecine Mixte.

La Médecine Mixte ou Médecine Omnithérapeutique est la conciliation harmonieuse de toutes les connaissances, compétences et pratiques reposant sur les théories, expériences de diverses cultures, qu'elles soient traditionnelles ou modernes, explicables ou non-explicables, et qui sont utilisées dans la préservation de la santé, ainsi que dans la prévention, le diagnostic, le traitement ou guérison de maladies physiques et mentales. En d'autres termes c'est la coalition des sciences et pratiques médicales anciennes et des sciences et pratiques nouvellement appliquées répondant aux critères d'innocuité, d'efficacité et d'accessibilités géographique et économique.

L'expression « Mixte » émane de:

- ✓ **Conciliation des Connaissances et Pratiques médicales Traditionnelles et Modernes** (Thérapies et techniques anciennes et nouvelles)
- ✓ **Coalition entre Connaissances Explicables et Non-explicables** (Utilisation des Médicament issu de la pharmacologie classique et de l'empirisme traditionnel confirmé par la Pharmacologie Reverse)
- ✓ **Interdépendance entre Soma et Psyché** (La vision holistique de l'homme sans séparation du corps physique et du corps psychique.)
- ✓ **Exploitation de Physique classique et Physique quantique**
- ✓ **Usage du Médicament unimoléculaire (isolé) et pluri-moléculaire (Totum et extraits de plante brute)** l'exploitation des bienfaits de la nature brute (le Totum et l'interaction pluri-moléculaire retrouvée chez les plantes médicinales, les connaissances et techniques issues de la recherche et de la chimie de synthèse (actions unimoléculaires).
- ✓ **Utilisation des Techniques Traditionnelles et Modernes de diagnostic**
- ✓ **Utilisation des Substances Naturelles et de Synthèses**
- ✓ **Pharmacologies Classique et Reverse**



**CENTRE
OMNITHERAPEUTIQUE
AFRICAIN**

- ✓ Exploitation des **Sciences Exactes et des Sciences Humaines**

La Médecine Mixte est une adaptation de la Médecine Traditionnelle aux réalités des pays en développement et aux défis sanitaires, économiques et écologiques planétaires du troisième millénaire.

Sans se limiter à des groupes de maladies relevant d'un organe, d'un âge, d'un sexe, d'une profession ou d'une localisation particulière, la Médecine Mixte prend en charge le suivi durable du bien-être et des soins médicaux d'une communauté en connectant Environnement -Mode de vie- Médecine.

CARACTERISTIQUES

- La Médecine Mixte a son contenu spécifique de formation, de recherche, de pratique clinique, et ses propres fondements scientifiques et culturels. C'est une pratique clinique orientée vers l'universalité et l'unicité de la médecine.
- Elle est une expression d'esprit d'ouverture et de curiosité vis-à-vis de toutes les pratiques médicales dans l'intérêt des patients, donc s'oppose à l'égoïsme.
- Elle est le système de soins, offrant un choix thérapeutique au patient tout en permettant un accès ouvert et non limité aux usagers,
- Elle développe une approche multidimensionnelle de l'homme centré sur l'individualité, la famille, la communauté, l'environnement, le mode de vie et l'économie.
- Elle utilise de façon efficiente les ressources de l'interdisciplinarité entre les praticiens de diverses médecines et les chercheurs universitaires.
- Elle utilise un langage d'interdisciplinarité entre tous les acteurs.
- Elle utilise un mode de consultation spécifique qui construit dans la durée une relation médecin-patient et famille du patient basée sur la communication et la confiance.
- Elle a la responsabilité d'assurer des soins continus ou sporadiques, selon les besoins du patient.
- Elle gère simultanément les problèmes de santé aigus et chroniques de chaque patient.
- Elle intervient à un stade précoce et indifférencié du développement des maladies.
- Elle favorise la promotion et l'éducation pour la santé et l'écologie
- Elle a une responsabilité spécifique de santé dans la communauté surtout celle du monde rural.
- Elle est une médecine des pauvres et des riches.

RAISONS DE LA CREATION DU COA

En Afrique, aucun enseignement universitaire sur les médecines traditionnelles n'est disponible et aucun cadre de collaboration effective entre la médecine conventionnelle et la médecine traditionnelle n'existe, malgré que plus de 80% de la population font recours à la médecine traditionnelle.

La non-structuration et la non intégration de la médecine traditionnelle dans les systèmes nationaux de soins, ajoutées à l'incapacité de certains acteurs de santé, principalement ceux du secteur traditionnel, à poser un diagnostic précis par défaut de connaissances en (Anatomie, Physiopathologie, Microbiologie ...) met en danger la vie des patients.

L'absence d'une structure appropriée de l'amélioration et du contrôle de qualité des produits issus de la médecine traditionnelle a donné libre cours à toutes les formes de comportements inappropriés et à la circulation incontrôlée de produits traditionnels souffrant de problèmes de conservation, d'hygiène, de standardisation, d'accessibilité et de gaspillage de matières végétales.

La négligence de certains paramètres psychiques socioculturels, habitudes alimentaires et religieuses par les médecins conventionnels, et surtout l'usage à long terme des médicaments issus de synthèse rendent nocive la médecine conventionnelle. Tout ceci constitue les limites de la médecine conventionnelle.

La résistance des bactéries aux antibiotiques est un processus évolutionniste normal mais le traitement des bactéries résistantes ou multi-résistantes demande le développement de nouveaux médicaments que la médecine traditionnelle peut fournir.

L'inexistence des formations conjointes à l'endroit des praticiens des deux systèmes de soins afin que chacun puisse accéder aux



**CENTRE
OMNITHERAPEUTIQUE
AFRICAIN**

langages appropriés, aux différentes terminologies, et à se familiariser au système de référence constitue un frein à tout dialogue de collaboration entre les deux systèmes de soins.

La non intégration des messagers (praticiens de la médecine traditionnelle) les mieux écoutés par la population, dans les programmes d'éducation à la santé et à l'écologie est un handicap pour le développement sanitaire et environnemental durable

Aucun développement durable d'un pays n'est possible si on ne se base pas sur la vision et la mentalité en d'autres termes sur la culture et la spiritualité des peuples qui l'habitent.

La conciliation harmonieuse entre la Médecine traditionnelle et la Médecine Conventionnelle rend la médecine plus universelle et plus forte par là, le système sanitaire plus renforcé

La mise en place d'un cadre neutre d'interdisciplinarité où les praticiens des médecines traditionnelle et conventionnelle se rencontrent, collaborent et échangent les expériences ; où un enseignement supérieur permet de former des cadres à la pratique des deux systèmes de soin et ainsi faciliter leur intégration dans les centres hospitaliers publics ou autres systèmes de soins nationaux. La finalité étant de réduire les conflits entre les praticiens des deux systèmes.

On sait par ailleurs que le ratio Médecin conventionnel / Habitant au Togo est largement en dessous des celui fixé par les pays africains et la plupart des médecins classiques vivent dans les grandes abandonnant le monde rural à leur sort.

L'Afrique dispose d'importantes ressources naturelles (plantes, animaux) et d'une large potentialité thérapeutique à forte potentialité thérapeutique.

L'intérêt grandissant des patients pour les thérapies naturelles

L'Adhésion du Togo aux conventions, initiatives, recommandations et programmes internationaux concernant la valorisation des ressources de la médecine traditionnelle a été l'une des raisons fondamentales de la création du COA. Ces conventions sont :

- La Déclaration d'Alma Ata de 1978 sur la stratégie des Soins de Santé Primaires, qui reconnaît la Médecine Traditionnelle et les Thérapeutes Traditionnels comme étant des partenaires importants pour atteindre l'objectif de la Santé pour Tous ;
- L'Agenda 2020 relative à la politique de Santé pour Tous au 21ème siècle dans la Région Africaine ;
- Les différentes initiatives de l'OUA sur la valorisation de la médecine et de la Pharmacopée Traditionnelles Africaines ;
- La proclamation par les Chefs d'Etat et de Gouvernement de la période 2001-2010 comme Décennie de la Médecine Traditionnelle Africaine ;
- La mise en œuvre de la Stratégie Régionale de l'OMS-Afrique pour la promotion du rôle de la Médecine Traditionnelle dans le Système de Santé (Harare 2001) ;
- Le plan d'action de la coopération entre la Chine et les pays africains sur le Développement de la Médecine Traditionnelle adopté le 20 Octobre 2002 à Beijing ;
- L'initiative pour la protection et la valorisation des inventions africaines en matière de médicaments adoptée en Septembre 2002 à Libreville par les états membres de l'Organisation Africaine de la Propriété Intellectuelle (OAPI) ;
- La proclamation de la journée du 31 août par l'UA et l'OMS comme Journée Africaine de la Médecine Traditionnelle (JAMT) ;
- Les différents programmes de stratégie de développement de la médecine traditionnelle élaborés par l'OMS ;
- La loi 2009/007- du 15 mai 2009 portant Code de la Santé Publique de la République Togolaise (en son Article 253 et 259) autorisant la collaboration entre les chercheurs universitaires, les praticiens de la médecine traditionnelle et de la médecine conventionnelle,

Vu tous ces efforts du gouvernement togolais et des Organismes internationaux notamment OMS et OOAS pour l'intégration des médecines traditionnelles dans le système sanitaire africain et dans l'établissement d'une collaboration entre les praticiens conventionnels et traditionnels, se fondant sur les compétences des différents acteurs, leur sens de collaboration, la confiance et le respect mutuels, les fondateurs du COA ont jugé bon de mettre en place une Université privée où l'interdisciplinarité entre chercheurs universitaires, médecins, tradithérapeutes, pharmaciens, agronomes, écologistes, juristes, religieux et autres acteurs de la santé, est vivement encouragé. La volonté des Fondateurs et Collaborateurs du COA est de pallier aux insuffisances de collaboration entre les acteurs de la santé au Togo et en Afrique et de coordonner harmonieusement les actions de protection du secteur de la santé et de l'environnement.



CENTRE
OMNITHERAPEUTIQUE
AFRICAIN

